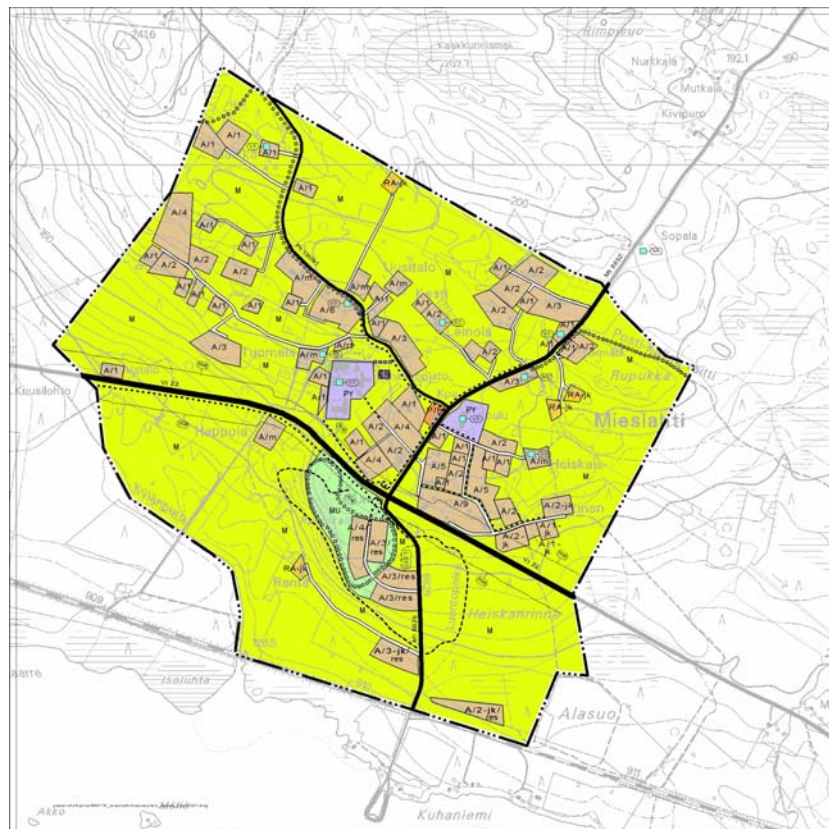


PALTAMON KUNTA

MIESLAHDEN OSAYLEISKAAVA



16.11.2001
Tark. 11.02.2002



Sisällysluettelo:

1. JOHDANTO	4
1.1. KAAVATYÖN TAUSTAA	4
1.2. SUUNNITTELUALUE	4
2. LÄHTÖKOHDAT, TAVOITTEET JA VAIHTOEHDOT	4
2.1. SUUNNITTELUN LÄHTÖKOHDAT	4
2.2. SUUNNITTELUN YLEISPERIAATTEET	5
2.3. TAVOITTEET	5
2.4. VAIHTOEHDOT	6
2.5. MAANKÄYTTÖVAIHTOEHDON VALINTAPÄÄTÖS	7
3. PERUSSELVITYKSET	7
3.1. MAISEMA- JA LUONTOSELVITYS	7
3.1.1. <i>Maisemamaakunnallinen sijainti</i>	7
3.1.2. <i>Maaperä-topografinen perusrunko</i>	8
3.1.3. <i>Vesiolosuhteet</i>	9
3.1.4. <i>Kasvillisuus</i>	9
3.2. RAKENNETTU YMPÄRISTÖ JA KULTTUURIHISTORIA	10
3.3. VÄESTÖ JA ASUMINEN	12
3.4. ELINKEINOTOIMINTA JA TYÖPAIKAT	12
3.5. PALVELUT	12
3.6. VIRKISTYS	12
3.7. YHDYSKUNTATEKNINEN HUOLTO	12
3.8. LIIKENNE	12
4. OSALLISTUMIS- JA ARVIOINTISUUNNITELMA	13
4.1. MITÄ ON TEKEILLÄ?	13
4.2. MITÄ ALUEELLE SUUNNITELLAAN?	13
4.3. MITEN TYÖ TEHDÄÄN?	14
4.4. YLEISKAVAEHDOTUKSEN LAATIMISAIKATAULU	14
4.5. RAKENTAMISEN VAIKUTUSSELVITYS	14
4.6. SUUNNITTELU TYÖHÖN LIITTYVÄT ERILLISSELVITYKSET	14
4.7. MITEN JA KETÄ KUULLAAN TYÖN AIKANA?	14
4.8. KAAVATYÖN VAIHEET	15
4.9. VUOROVAIKUTUS JA KUULEMINEN	15
4.9.1. <i>Asiasta tiedotetaan seuraavia osapuolia</i>	15
4.9.2. <i>Kuuleminen</i>	15
4.10. YHTEYSTIEDOT	15
4.10.1. <i>Työtä ohjaa kunnan puolesta</i>	15
4.10.2. <i>Konsultin yhteystiedot</i>	15
5. OSAYLEISKAAVAN VAIKUTUKSET	16
5.1. ARVIOINTIMENETELMÄT	16
5.2. YHDYSKUNTARAKENNE	16
5.3. RAKENNETTU YMPÄRISTÖ	16
5.4. LUONTO JA MAISEMA	16
5.5. LIIKENNE JA YHDYSKUNTATEKNINEN VERKOSTO	17
5.6. SOSIAALISET OLOT	17
5.7. YMPÄRISTÖHAITAT, MELU JA PÄÄSTÖT	17
6. SUHDE MUUHUN KAAVOITUKSEEN	18
6.1. SEUTUKAAVA	18
6.2. YLEISKAAVA	18
6.3. RAKENNUSKAAVA / ASEMAKAAVA	18
6.4. RAKENNUSJÄRJESTYS	18
6.5. MAANOMISTUS	18
7. OSAYLEISKAAVA	19
7.1. PERUSTELU MAANKÄYTTÖLUOKITTAIN	19
8. RAKENTAMISTAPAOHJEITA	19
9. OSAYLEISKAAVAN TOTEUTTAMINEN JA SEURANTA	22
Liitteet	20

1. JOHDANTO

1.1. Kaavatyön taustaa

Mieslahti sijaitsee maisemallisesti kauniilla ja rehevän luonnon ympäröimällä paikalla. Alueen edullinen sijainti Kajaanin läheisyydessä (n.30 km) ja toisaalta hyvät liikenneyhteydet Ouluun, Vartiuksen raja-asemalle ja Kostamukseen ovat viime aikoina nostaneet alueen kiinnostusta myös asuinalueena. Alueella onkin sen seurauksena noussut vireää toimintaa kylän kehittämisen suuntaan.

1.2. Suunnittelualue

Mieslahden kylä sijaitsee Paltamon kunnassa, n. 8 km kunnan keskustasta itään eli Kajaaniin päin. Suunnittelualue rajautuu etelässä lähelle Oulujärven rantaviivaa kulkevaan junarataan. Alueen läpi kulkee Oulu-Kajaani valtatie 22.

Työohjelma ja työn kulku pääpiirteissään:

Kaavatyö käynnistettiin kesällä 1999 luonto- ja maisemaselvityksillä. Ensimmäinen yleisötilaisuus järjestettiin Mieslahdessa Kainuun Opistolla 15.9.1999, missä esiteltiin tehtyjä perusselvityksiä. Syyskuun 21 päivänä 1999 lähetettiin myös jokaiselle maanomistajalle kyselylomake, jossa kysyttiin maanomistajien omat suunnitelmat maansa käyttämisestä, myymisestä tai rakentamisaikeista. Maanomistajien laimean osallistumisen vuoksi päätettiin viranomaisneuvottelussa 17.12.1999, että pidetään uusi yleisötilaisuus tammikuun 26 päivänä 2000 Kainuun opistolla. Osallistumis- ja arviointisuunnitelma laadittiin ennen vuodenvaihdetta. Tammikuun yleisötilaisuudessa suunnittelija esitti keskustelun avaamiseksi rakennuspaikkaluonnostelman maanomistajien toiveiden lisäksi. Tämän jälkeen maanomistajat kääntyivät kunnan ja suunnittelijan puoleen aktiivisemmin ja kävivät etupäässä suusanallisesti esittämässä toiveitaan suunnittelun pohjaksi. Toiveet kerättiin kartalle ja ne käytiin kunnan virkamiesten kanssa läpi 18.5.2000. Mieslahden osayleiskaavaluonnos ja rakennuspaikkaluonnostelma esiteltiin ohjausryhmälle ja viranomaisille 15.6.2000 sekä Paltamon kunnanhallitukselle 03.07.2000, minkä jälkeen osayleiskaavaluonnos asetettiin n. kolmeksi viikoksi nähtäville Kainuun opistolle (3.-29.7.2000) kunnanviraston työntekijöiden kesäloma-ajaksi ja Paltamon kunnanvirastolle kahdeksi viikoksi (31.7.-14.8.2000). Kaavaluonnoksesta saatujen alustavien lausuntojen jälkeen laadittiin Mieslahden osayleiskaavaehdotus. Se asetettiin virallisesti nähtäville 14.2.2001 – 16.3.2001 ja siitä pyydettiin lausunnot. Lausuntojen ja muistutusten seurauksena kaavaan tuli muutama muutos, jotka aiheuttivat sen, että kaava asetettiin uudelleen nähtäville loppuvuodesta 2001.

2. LÄHTÖKOHDAT, TAVOITTEET JA VAIHTOEHDOT

2.1. Suunnittelun lähtökohdat

Mieslahden yleiskaava on laadittu 1983. Sen suunnitteluperiaatteiden ja tarkoitustason vanhenemiset ja alueelle rakennetut syöttövesijohto ja siirtoviemäriverkostot johtivat kaavan tarkistamistarpeeseen.

Kunnan rakennusjärjestyksessä rakennuspaikan kooksi on merkitty 1 ha, mikä on tuottanut ongelmia ja kysynnän hiipumista. Rakennuspaikkakysyntää on kui-

tenkin ollut. Kaavalla pyritään mahdollistamaan myös uusien asukkaiden muuttaminen Mieslahteen.

2.2. Suunnittelun yleisperiaatteet

Kaavoitustyöhön liittyviä yleisiä periaatteita ovat:

- huomioida kansainväliset, valtakunnalliset, seudulliset ja paikalliset eri intressitahojen asettamat tavoitteet.
- noudattaa kestävän kehityksen periaatteita
- sitouttaa alueen käyttäjät toimintaympäristönsä kehittämiseen
- sovittaa kaavaprosessiin vaikutusten arviointi
- huomioida maisema- ja luonnonarvot kaavoituksessa
- perinteisen maalaismaiseman säilyttäminen ja kehittäminen
- matkailuelinkeinon kehittäminen

2.3. Tavoitteet

Tavoiteasettelun yleisperiaatteet

Yleiskaavan tavoitteet on koottu ylempiasteisen suunnittelun, perusselvitysten, maanomistajien ja eri intressitahojen kuulemisen perusteella. Tavoiteasettelu noudattaa seuraavaa hierarkiajaottelua.

- Kansainväliset tavoitteet
- Valtakunnalliset tavoitteet
- Seudulliset tavoitteet
- Paikalliset tavoitteet

Tavoitehierarkiassa ylemmän tason tavoitteet sisältyvät aina alemman hierarkiatason tavoitteisiin.

Kansainväliset tavoitteet

- Kestävän kehityksen tavoitteet

Valtakunnalliset tavoitteet

- Kansainvälisten tavoitteiden huomioiminen
- Valtakunnallisesti merkittävien luonnonalueiden säilyttäminen ja niitä koskevien lakien huomioiminen

Seudulliset tavoitteet

Seudulliset tavoitteet määrittyvät seutukaavan ja muiden seututason selvitysten sekä viranomaisneuvottelussa eri tahon edustajien kommenttien pohjalta.

- Kansainvälisten ja valtakunnallisten tavoitteiden huomioiminen
- Seutukaavan huomioiminen kaavassa
- Kulttuurihistoriallisesti merkittävien kohteiden säilyminen
- Rakentamisen sijoittaminen pääasiassa vain yhdelle puolelle valtatie 22:ta
- Uudisrakentamisen sijoittaminen niin, että se soveltuu kyläkuvaan
- Kevyen liikenteen väylien huomioiminen kaavassa
- Valtatien varressa olevan meluvyöhykkeen huomioiminen

Paikalliset tavoitteet

Paikallisen tason tavoitteet määrittyvät kunnan, maanomistajien ja paikallisten intressitahojen esittämien toiveiden ja tavoitteiden perusteella. Maanomistajien toiveet on kartoitettu jokaiselle maanomistajalle lähetetyllä kyselylomakkeella. Kyselylomakkeita palautettiin 41 kpl (40 yksityisiltä maanomistajilta ja 1 kyläyhdistykseltä, tietoja kaiken kaikkiaan 49 tilan osalta) ja niissä esiintyneitä toiveita on seuraavassa:

- Väljän asumisen turvaaminen (16kpl)
- Luonnonläheisyyden säilyttäminen (14kpl)
- Loma-asumisen kehittäminen
- Maanviljelyn turvaaminen (6kpl)
- Valtatie 22:n kevyen liikenteen väylän huomioiminen kaavoituksessa (2kpl)
- Nykyisten palvelujen säilymisen turvaaminen
- Kylän asukasmäärän säilyminen
- Mahdollisuus uudisrakentamiselle myös ulkopuolisille
- Uudisrakentamisen laajentaminen vesi- ja viemäriverkon suuntaan
- Urheilukentän läheisyyteen levähdys- ja parkkipaikan osoittaminen kaavassa
- Kevyen liikenteen väyläsuunnitelman huomioimisen kaavassa
- Eri kokoisten tonttien varaaminen vastaamaan erikokoisten perheiden rakentamistarpeita
- Ainakin yhden rivitalorakentamiseen soveltuvan tontin osoittaminen kaava-alueelle
- Huomioida VR:n radan käyttö ja sähköistämissuunnitelmat, joiden myötä tasoristeys tulisi muuttaa eritasoristeykseksi
- Ympäristöllisten ja maisemallisten arvojen huomioiminen tonttisuunnittelussa

Edellä mainittujen lisäksi muutamat maanomistajat ilmaisivat toiveensa suoraan kaavan laatijalle suullisesti.

2.4. Vaihtoehdot

Maankäyttövaihtoehtoja laadittiin 3 kpl.

Nykytila kuvaa nykyistä tilannetta, jossa yleiskaavaa ei laadita ja alueen kehittyminen etenee detaljikaavoituksen ja poikkeuslupamenettelyn turvin. Kehittyminen on tapauskohtaista ja tarpeen mukaista. Selkeää tulevaisuuden kuvaa ei voida muodostaa.

Toiveiden tynnyri -vaihtoehto kuvaa tilannetta, missä kaikki maanomistajien rakennuspaikkatoiveet on huomioitu.

Vanhat suunnitelmat -vaihtoehdossa on huomioitu vuoden 1986 rakennuskaavaluonnoksen mukaiset rakennuspaikat.

Vaihtoehtotarkasteluista ei yksikään sellaisenaan tuottanut ratkaisua rakennuspaikkojen sijoittamiselle. Maanomistajien toiveita tuli liian vähän yleisiin tavoitteisiin nähden ja vanhan suunnitelman käyttö sellaisenaan ei toimi nykytilanteessa. Alueelle tehtiin vaihtoehtojen lisäksi **rakennuspaikkaluonnostelu**, johon on

yhdistetty toiveita, rakennuskaavaluonnoksen mukaisia rakennuspaikkoja sekä siihen on lisätty aivan uusia rakennuspaikkoja.

2.5. Maankäyttövaihtoehdon valintapäätös

Maankäyttövaihtoehdon valintapäätös kypsyi vähitellen ja lopullinen kaavaluonnosehdotus hyväksyttiin ohjaus/viranomaisneuvottelussa 15.6.2000 kaavan jatkotyöstämistä varten.

3. PERUSSELVITYKSET

Vaikutusten arvioinnin pohjana käytetyt perusselvitykset aloitettiin kesällä 1999, jolloin tehtiin maisemaselvitys-menetelmään kuuluvat perusselvitykset. Maisemaselvitys tehtiin pääpiirteissään siihen kuuluvilta seuraavilta osa-alueilta: maaperä-topografinen perusrunko, vesiolosuhteet, kasvillisuus uuden luonnonsuojelulain mukaisesti, maiseman visuaalinen tilarakenne ja esi- sekä kulttuurihistoria. Tässä vaiheessa koottiin tehdyt Kainuun ympäristökeskuksen selvitykset, tehtiin maastokäyntejä sekä kartta-analyysejä. Maisemaselvitys ja selostus kasvillisuudesta on selitetty yhtenä kokonaisuutena kohdassa 3.1.

Alueen yhdyskuntatekninen verkosto ja olemassa oleva rakennuskanta selvitettiin syksyllä 1999 käyttäen apuna kunnasta saatua tietoa, ilmakuvia, maanomistajakyselyä sekä paikallisasiantuntemusta. Rakennusten käyttötarkoituksen selvittämisessä tehtiin yhteistyötä paikallisen asukkaana ja kunnan maataloussihteerin kanssa.

3.1. Maisema- ja luontoselvitys

3.1.1. Maisemamaakunnallinen sijainti

Mieslahden alue sijaitsee maisemamaakunnallisesti poikkeuksellisella alueella, kahden eri maisemamaakunnan – Oulujärven seudun ja Kainuun vaaraseudun – rajalla.

Oulujärven seudun maisemamaakunta on Suomen maisemamaakunnista pienin. Sillä on yhtäläisiä piirteitä ympäröivien maisemamaakuntien kanssa. Alue on siten vaihtelevuudenvyöhykettä, jonka yleisilme on karuhko. Maaston pinnanmuodot alkavat jyrkettä kohti itäpuolisia vaara-alueita, joihin Mieslahdenkin alue kuuluu. Maisemamaakunnan yksilöllisin ja hallitsevin tunnusmerkki on laajojen selkävesien ja saaristojen mahtava Oulujärvi. Alue on siten maassamme ainutlaatuinen usean maisemaelementin (vaarat, suurjärvi) solmukohta, jota hallitsevat upealle suurjärvelle avautuvat näköalat. Oulujärven poikki kulkee huomattava harjumuodostumajakso, jonka maaperä on laajalti jäätikköjokien tuomien sedimenttien kattama. Kasvillisuudessa viljavimmat puolukka-mustikkatyyppin sekametsät ovat vallitsevia. Rehevyyttä ja monipuolisuutta kasvillisuuteen ja kasvistoon tuo Mieslahden kuuluminen Kainuun vaarajakson lehtokeskukseen.

Asutus on Oulujärven seudulla melko harvaa. Tyypillinen rakennusryhmä kookkaine talousrakennuksineen levittäytyy laajalle alueelle. Rakennukset ovat säännöttömästi ryhmiteltyjä. Koko seudulla tavataan vaara-asutusta, joka on tasaaisesti jakautunutta vaarojen rinteille.

Kainuun vaaraseudun alueella Vaara-Karjalasta alkavat vaaramaisemat jatkuvat kohti pohjoista ja jylhentyvät Kainuun vaaraseuduksi. Maisemamaakunnan yti-

menä oleva vaarajakso kulkee Kainuun kohdalla seudun länsipuoliskolla. Kainuun ja Kuusamon vaarajaksoa on sanottu Suomen selkärangaksi, jonka nikamia vaarat ovat. Vaarajakson jyrkkäpiirteiset huiput nousevat lähes 400 metrin korkeuteen. Puro- ja joki- ja muu pienvesiluonto on runsasta. Soita on myös runsaasti, yli kolmannes maa-alasta.

3.1.2. Maaperä-topografinen perusrunko

Kallioperän kulumiskorkokuva

Mannerjäätikö on antanut yleensä moreenipeitteisen maan pinnanmuodoille suunnan luoteesta kaakkoon, mikä on hyvin havaittavissa myös Mieslahden maaperä-topografisessa perusrungossa. Tämä ilmenee luode-kaakkoisuuntaisina harjuselänteiden jaksona (Junkkarinvaara - Honkavaara) selänteiden pieninä kohoumina, sivuselänteinä ja paikoitellen jylhinä rinteinä. Kallioperä on kalkkipitoinen.

Alueen pinnanmuotojen vaihtelevuuteen ovat kallioperän kivilajien ja muotojen lisäksi olleet vaikuttamassa myös kallioperän liikuntoihin liittyvät ilmiöt. Ikivanha, kiinteä kallioperä on särkynyt maapallolla myöhemmin tapahtuneiden mullistusten takia lohkoiksi ja nämä ovat liikkuneet. Mieslahdellakin tällaiset ruhjevyöhykkeet näkyvät vaarajaksojen korkokuvassa. Ne ovat pilkkoneet vaarat kappaleiksi, joille sitten on annettu nykyiset nimet. Selvä luode-kaakkoissuuntainen ruhje kulkee ainakin Junkkarinvaaran kahden korkeimman vaaraselänteen välissä.

Mannerjäätikön vaikutuksia kallioperän kulumiskorkokuvassa on lisäksi vaarojen rinteiden pientopografiassa näkyvät sulavesiuomat, jotka on synnyttänyt mannerjäätikön ja vaararinteen välisessä saumassa virrannut vesi. Ne sijaitsevat yleensä useamman uoman sarjoina vaarojen rinteillä joko selvinä uomina tai porrasmaisina penkereinä. Niiden katsotaan edustavan jäätikön vuotuisen sulamisen rytmiä. Tämän korkokuvatyyppin alueella soita on vähän ja ne ovat pienialaisia ja rinteiden suuntaisesti viettäviä. Näitä sulavesiuomia sijaitsee Honkavaaran luoteis- ja kaakkoisrinteillä, Honkavaaran selännealueen itäosassa leveämpinä ja vaikeammin havaittavina uomina sekä em. selännealueen eteläisellä rinteellä viettäen kohti Oulujärveä.

Lisäksi sulamisvedet ovat saaneet aikaan suurempiakin kokoojauomia laaksoihin. Ne kuluttivat mukaansa irtaimen maan ja kasasivat sen tasaisimmille alueille. Tällaisia suurten kokoojauomien alueita tavataan Junkkarin- ja Honkavaaran välisessä rinteessä ja sen eteläpuolisella laaksoalueella.

Jylhimmät harjuselänteet ja rinnevyöhykkeet

Mieslahden maiseman korkokuvan ja perusrungon muodostaa Junkkarinvaaran - Honkavaaran vaaraselänteet, jotka toimivat kauko- ja lähimaiseman kehysenä. Honkavaara rajaamassa taajamaa luoteessa nousee 230 metrin korkeuteen, Junkkarinvaara 210 metriin.

Eteläpuolella taajamaa kaukomaisemaa hallitsee suurjärven vesielementti. Vaaraselänteiden pohjoispuolella taajamaa rajaavat Hytti-, Pelto- ja Heposuon laajahkot alueet. Vaarat ovat alkuperältään kallioperän vanhan perusrungon jää-

kauden aiheuttaman eroosion jäännöksiä. Maaperä veden koskemattomuudesta johtuen on viljavaa. Rinnevyöhykkeistä jyrkin ylärinne sijaitsee Honkavaaran itä- ja eteläpuolisella rinteellä, jolla rinneyrkkyys on suuressa osassa rinteitä 17 - 30 prosentin välillä. Jyrkät rinteet ovat yleensä kallioisia ja niiden kasvillisuus on kulukselle altista. Loiva ylärinne sijaitsee Honkavaaran selännealueen länsipuolella. Loivat alarinteet sijaitsevat luoteis- kaakkois-suuntaisina vesipintaisen järvilaakson tuntumassa. Loivat rinteet soveltuvat rakentamiselle hyvin, mutta loivan rinteiden yläarvoilla (alle 17%), rakentaminen edellyttää helposti ympäristövaurioita aiheuttavaa louhintaa sekä huolellista ympäristösuunnittelua. Taajama-keskus on sijoittunut vaaroille. Taajama on rakentunut maisemalliseen solmu-kohtaan, vaaraselänteiden ja järvilaakson yhtymäkohtaan.

Laaksot

Oulujärven monimuotoinen järvilaakso muodostaa suurimman, vesipintaisen laaksoalueen. Lehtomaisten purolaaksojen korkokuvaan ovat vaikuttaneet lähinnä jäätikön sulamisvedet. Soistuneet alueet ovat eloperäisen korkokuvan alueita, jotka Mieslahdella sijoittuvat laajempina yhtenäisinä alueina (Hytti-, Pelto- ja Heposuot) vaarojen pohjoispuoliselle laaksoalueelle.

3.1.3. Vesiolosuhteet

Mieslahden alue kuuluu Oulujärven vesistöalueeseen. Vedellä on erittäin keskeinen maisemakuvallinen merkitys taajamakeskustan ja muun asutuksen rakenteessa. Vaaraselänteet toimivat vedenjakaja-alueina. Tärkeimmät vedenjakajat ovat Junkkarinvaara ja Honkavaara sekä sen länsipuolinen loiva ylärinne. Selänteiden pääkulkusuunnasta sivuavat sivuselänteet (mm. Honkavaaran selänteiden länsi- ja itäosa) toimivat sivuvedenjakajina. Vedenjakajat toimivat maiseman vesitasapainossa tärkeinä, karuina ja kulutusherkkinä, veden saannin turvaavina alueina. Suolaakso sekä järvilaakso toimivat imeytymäalueina. Pohjoisessa pintavedet valuvat puroja pitkin suoalueille. Oulujärvelle pintavedet valuvat Junkkarin- ja Honkavaaran välistä Kylmäpuroa myöten ja alueen itäpuolelta Kaakkurinlammelta Myllypuroa myöten. Alueella esiintyy runsaasti monimuotoisia, pieniä rinteiden ja laaksojen vesipainanteita ja lampia (Kaakkurinlampi, Kaitalampi, Raatelampi, Lehmilampi).

Kunakin veden- ja sivuvedenjakajan imeytymisalueet puroittain on merkitty vesiolosuhteiden karttaan. Vedenjakaja-alueet sekä maiseman verisuonistona toimivat veden purkautumisen purot, lammet, joet ja muut pienvedet tulisi säästää rakentamiselta maiseman vesitasapainolle tärkeinä alueina. Varsinaisia pohjavesialueita ei suunnittelualueella ole.

3.1.4. Kasvillisuus

Kallioperän kalkkipitoisuudesta ja edullisesta pienilmastosta johtuen kasvillisuus on rehevää. Metsiä on runsaasti. Vallitsevat metsätyypit ovat yleensä puolukka-

mustikkatyypin kangasmetsiä, jotka kestävät kulutusta varsin hyvin. Puusto on mäntyvaltaista. Rinnevyöhykkeen ja laakson alueella metsätyyppi on tuoreempaa kuusivaltaista kangasta tai tuoretta, koivu-leppävaltaista kangasta. Myös

nämä metsätyypit kestävät kulutusta varsin hyvin. Metsätyyppien kenttäkerroksessa puolukka ja mustikka tuo arvoa marjanpöimijöille. Puolet koko Suomen kaupassa liikkuvasta vuotuisesta metsämarjasadosta kerätään Kainuusta: Paltamoon löytävät tiensä sadat ulkopaikkakuntalaiset puolukan, mustikan tai valdelmanpöimijät.

Kainuun vaarajakson letto- ja lehtokeskusten sijainti maisemamaakunnassa on vaikuttanut Mieslahden kasvillisuuden monimuotoisuuteen, rehevyyteen ja arvokkuuteen. Kylän alueelta on kenttäkerroksessa tavattu noin 600 eri kasvilajia. Kaikkein ravinteikkaimmilla, lehtomaisilla metsämailla ja lehdossa menestyvät kasvilajeista neidonkenkä, tikankontti, valkovuokko ja konnanmarja. Purojen varsilta on löydetty mm. eteläinen kotkansiipi, pohjanhärkki ja kullero. Mieslahden pienillä, mutta hyvin säilyneillä kedoilla menestyvät mm. ruusuruoho, mäkiörvokki, kurjennokka, maahumala ja paimenmatara. Valtakunnalliseen lehtojensuojeluohjelmaan kuuluu yksi lehtoalue, Mieslahden rinnelehto kansanopiston itäpuolella. Lehtomaiset kasvupaikkatyypit, lehdot ja perinnemaisemat ovat kasvillisuuden kulutuksenkestoltaan herkimpiä alueita. Lehdot ja perinnemaisemat eivät siedä lainkaan rakentamista huonon kulutuskestävyyden sekä luonnon ja kulttuurihistorian arvokkaiden ominaispiirteiden johdosta. Myös niiden ympäristöön suositellaan jätettäväksi suojavyöhyke, joka tukee kohteiden arvon säilymistä. Myös lehtomaiset alueet ovat kulutuksen kestoltaan huonohkoja, ja niiden rakentamista tulee välttää.

Perinnemaisemakartoituksessa on alueelta löydetty 6 perinnemaisemaa: Heiskalan niitty, Peltolan haka, Kainuun opiston niitty, Tervapuron haka, Tuomelan rantalaidun ja Happolan hevoslaidun.

Maisemakuva

Järvilaakson vaihtelevat maisemarakenteen elementit muodostavat pienempiä ja isompia kahden maisemaelementin kohtaamispaikkoja eli maiseman solmukohtia. Mieslahdessa maisemallinen solmukohta muodostuu vaaraselänten ja Oulujärven kohdatessa. Maisemarakennekarttaan on merkitty korkeimmat vaarojen ja kankaiden näköalapaikat sekä niiltä avautuvat näköalat. Honkavaaran itäpuolinen selännealue, jossa taajama pääosin sijaitsee, tarjoaa komeimpia, kilometrien mittaisia näkymälinjoja yli Oulujärven. Vaaraselänten sisäiset, viljeltyjen peltoaukioiden lävitse avautuvat näköalat ovat myös erittäin tyypillisiä, omaleimaisia ja säilyttämisen arvoisia vaara-asutuksessa.

Opiston pitkä koivukujanne, Törmälän tien varren osittain tuhoutunut koivukujanne, lehtikuusikujanne, yksittäinen maamerkkipuu (maisemamänty) Uusitalon lähistöllä tien varrella, ladot ja pista-aidat ovat maisemallisia maamerkkejä ja erityispiirteitä alueella. Maisemakuvaa vaurioittavia tekijöitä ovat rantaniittyjen ja yleensäkin aiemmin avoimena olleiden alueiden puustoituminen, joidenkin puukujanteiden huonokuntoisuus, joidenkin latojen huonokuntoisuus sekä taajamakeskustan hajanainen asutus ja siihen liittyvä paikoittainen ympäristön epämaailmallisuus.

3.2. Rakennettu ympäristö ja kulttuurihistoria

Esihistoriallisia kohteita ei alueella nykyinventointien mukaan ole. Asutus on Oulujärven seudulla melko harvaa. Tyypillinen rakennusryhmä kookkaine talousrakennuksineen levittäytyy laajalle alueelle. Rakennukset ovat säännöttömästi ryhmiteltyjä. Koko seudulla tavataan vaara-asutusta, joka on tasaisesti jakautunut vaarojen rinteille. Vaara-asutuksen syynä on ollut vaarojen jääminen jääkauden sulamisvesien yläpuolelle. Sen ansiosta Mieslahden vaara on ollut asuttuna usean vuosisadan ajan. Korkein jääkauden jälkeinen rantavyöhyke sijaitsee Mieslahdessa n. 170 m merenpinnan yläpuolella.

Vuonna 1552 Kainuuseen muuttaneista suurin osa asettui Oulujärven rannoille kalastamaan ja viljelemään läheisten vaarojen rinteitä. Pitkän vihan aikana vuosina 1570-1595 asutus tuhoutui, mutta elpyi pian uudelleen. Mieslahti edustaa vaaran asutusalueineen vielä jossain määrin perinteistä vaaran viljelysmäisemää peltoineen ja hakamaineen. Näsälän tila (nykyiset Tuomelan, Moilalan, Hiltulan, Mikkolan ja Kestin rakennukset) Kestintien varrella ja Heiskalan tila vaaran päällä, hieman etelärinteessä, ovat vanhimpia Mieslahden tiloja. Näsälän tilan alueella on ollut 11 talon kylä jo 1600-luvulla. Alueella on yhä hoidossa olevia perinnemaisemia, joita ovat Heiskalan niitty, Peltolan haka, Kainuun opiston niitty, Tervapuron haka, Tuomelan rantalaidun ja Happolan hevoslaidun.

Kulttuurihistoriallisesti arvokkaiden rakennusten inventointitiedot ovat olleet käytävissä tämän osuuden lähdeaineistona (Museovirasto, Suomen rakennuskulttuurin yleisluettelo). Alla on lueteltu inventointikohteet alueittain. Valtakunnallisesti, seudullisesti tai paikallisesti arvokkaita kohteita ei eritelty inventoinnissa. Kylällä sijaitsee 8 kulttuurihistoriallisesti arvokasta rakennusta tai rakennettua ympäristöä. Näitä ovat:

- 1) Veikkola, hyvin säilynyt iso luhti, siirretty paikalleen vuonna 1931
- 2) Pekkala, Kainuun opiston asuntola vuodelta 1927
- 3) Sopala, vuosisadan alun asunto
- 4) Kansala, myymälärakennus, nykyinen asuinrakennus vuodelta 1894
- 5) Härkölä, vuosisadan alun asuinrakennus, hirsinen varistorakennus, sauna ja navetta
- 6) Kesti, aitta, luhti-tallirakennus
- 7) Heiskala, asuinrakennus vuodelta 1800, luhtirakennus 1800-luvun alusta, talli-navetta, puimala ja latoja
- 8) Mieslahden koulu vuodelta 1912
- 9) Alatalo
- 10) Mäikän aitat, kolme aittaa 1800 luvulta
- 11) Tuomela

Paltamon kunnan kulttuuriympäristö-ohjelmaluonnoksessa uutena kulttuurihistoriallisesti arvokkaana kohteena on inventoinnin mukaan Alatalo. Alatalo on tärkeä osa Mieslahden kylämaisemaa. Se sijaitsee aivan Kajaanintien varressa Mieslahden vaaran rinteessä. Asuinrakennus on rakennettu vuonna 1920. Talo on vuorattu punaisella laudoituksella ja erityispiirteensä siinä on vinoneliöikkunat vintissä. Vuonna 1947 pirtin jatkoksi rakennettiin kamari ja porstua. Pihapiiriin kuuluu myös navetta, ulkorakennus sekä sauna. Pellolla kauempana muista rakennuksista on pieni savusauna. Tilalla on hyväkuntoinen kesäasunto.

3.3. Väestö ja asuminen

Mieslahden kylällä asuu n. 350 henkilöä. Kesäasukkaiden vuoksi väkiluku kasvaa aina kesän ajaksi. Myös paluumuuttajia on useita perheitä.

3.4. Elinkeino toiminta ja työpaikat

Maa- ja metsätaloustyöpaikkojen lisäksi alueen työpaikkoja ovat: Kainuun opiston tarjoamat työpaikat, peruskoulun ala-aste.

Lisäksi kylällä on useita käsityöntekijöitä, joiden tuotteita myydään Kontiomäen Shellin yläkerrassa olevassa käsityömyymälässä.

3.5. Palvelut

Kylällä toimii peruskoulun ala-aste (17 oppilasta vuonna 1999-2000) ja korkeatasoinen sekä monipuolinen oppilaitos, Kainuun Opisto. Opisto tarjoaa runsaan kurssivalikoiman, majoitus ja ruokapalveluja sekä juhla- ja kokoustiloja ympäri vuoden.

3.6. Virkistys

Mieslahden kylän liepeille sijoittuu Posti-Kallen vaellusreitti joka on pituudeltaan n. 22 km. Kyseinen reitti on sodanaikainen Kalle Moilasen kulkema postinjakelu-reitti Mieslahteen. Reitti on sisällöltään moni-ilmeinen, kulkien metsien, soiden ja vaarojen kautta poiketen välillä talojen pihapiireihin.

Mieslahdessa on myös Kainuun Opiston opiskelijoiden tekemä luontopolku.

Kylän rantaan rakennettiin v.97 venesatama ja muita uimarannan rakennuksia.

3.7. Yhdyskuntatekninen huolto

Mieslahdelle on syöttövesijohto- ja siirtoviemäriverkosto. Vesihuollon runkolinja on rakennettu Kylänpuron teollisuusalueelta Mieslahden taajamaan 90-luvun lopulla. Runkolinjaan liitetty vesihuoltoverkko kattaa Kainuun opiston, koulun, kaupan ja 29 talouden vesihuollon.

Mieslahden taajaman alueelle on rakennettu vesijohto- ja viemäriverkko, mikä kattaa Mieslahden taajaman ja vt 22 varrella taajaman välittömässä läheisyydessä olevat kiinteistöt.

3.8. Liikenne

Suunnittelualueen halki kulkee valtatie 22 Oulu-Kajaani. Suunnittelualueen väylärungon muodostavat Ristijärvelle vievä seututie (mt) 8852 ja Oulujärvelle venesatamaan johtava yhdystie (mt) 8826. Lisäksi Mieslahden keskustasta luoteeseen erkanee yhdystie (pt) 19091. Nykyinen ja suunniteltu maankäyttö tukeutuu em. väylärunkoon.

Valtatien ja Oulujärven rannalla kulkee tien suuntaisesti rautatie.

4. OSALLISTUMIS- JA ARVIOINTISUUNNITELMA

4.1. MITÄ ON TEKEILLÄ?

Paltamon kunnanvaltuusto päätti 28.6.1999 Mieslahden yleiskaavan laatimisesta. Yleiskaavan tavoitteena on ohjata rakentamista ja muuta maankäyttöä siten, että

- edistetään arvokkaiden maisema-, luonto- ja virkistysarvojen säilymistä,
- edistetään alueelle soveltuvien elinkeinojen harjoittamista ja
- osoitetaan maanomistajille kohtuullinen ja tasapuolisuuteen perustuva rakennusoikeus

Yleiskaavan tulee antaa selkeä peruste rakennus- ja poikkeuslupien käsittelylle.

4.2. MITÄ ALUEELLE SUUNNITELLAAN?

Oheiseen karttaan on rajattu suunnittelualue (suunnittelualueeseen liitetty myöhemmin Mäikän ympäristö).



Keskeistä yleiskaavan laadinnassa on se, että otetaan tarkasteluun mm. niin taaja- kuin maisemakuvalliset tavoitteet ja ilmeet sekä kytkentä seutukuntaan, ympäristönäkökulma, liikenneverkostot ja väylät sekä rakennusperinne. Luonnonolojen, maiseman ja rakennettavuuden sekä muiden vastaavien tekijöiden huomioiminen yleiskaavaprosessissa takaavat laadukkaan tuloksen.

4.3. MITEN TYÖ TEHDÄÄN?

Yleiskaavan laatiminen tehdään konsulttityönä. Työn laatimisesta vastaa JP-Transplan (ent.Suunnittelukolmio Oy.)

4.4. YLEISKAVAEHDOTUKSEN LAATIMISAIKATAULU

- Maisema- ja luontoinventoinnit heinäkuussa 1999
- Aloituspalaveri / viranomaisneuvottelu elokuussa 1999
- Lehdistötiedote ja yleisötilaisuus syyskuussa 1999
- Maanomistajakysely lokakuussa 1999
- Lähtötietojen ja selvitysten jälkeen valtuustoseminaari marras-joulukuussa 1999, jossa viranomaisten, viranhaltijoiden, ohjausryhmän, valtuutettujen, maanomistajien ja osallisten edustus
- Maanomistajien laimean osallistumisen vuoksi yleisötilaisuus 26.1.2000 Kainuun opistolla
- Kunnanvaltuusto määrittelee tavoitteet helmikuussa 2000
- Yleisötilaisuus ja vastaanottopäivä kesäkuussa 2000, jossa esillä alustava yleiskaavaluonnos valtuuston määrittelemien tavoitteiden perusteella
- Vaihtoehtoja ja kaavaluonnos viranomaisneuvottelun jälkeen nähtäville heinäkuussa 2000. Yleiskaavaluonnoksesta alustavat lausunnot viranomaisilta, maanomistajilta ja osallisilta.
- Luonnoksesta saatujen lausuntojen jälkeen Mieslahden yleiskaavaehdotus nähtäville, josta viralliset lausunnot helmi-maaliskuussa 2001.
- Ehdotuksesta saatujen lausuntojen mukaan muutettu yleiskaavaehdotus uudelleen nähtäville loppuvuodesta 2001

4.5. RAKENTAMISEN VAIKUTUSSELVITYS

Työn kuluessa arvioitiin kaavoitettavan alueen liittymistä ympäröivään rakentamiseen ja taajamakuvaan. Alueen sisäistä asuinympäristöä tarkasteltiin asumisviihtyvyyden kannalta sekä liikenneratkaisuja esteettömän liikkumisen näkökulmasta. Lisäksi kaavaratkaisuja arvioitiin rakennuskustannusten ja kunnallistekniikan kustannusten muodostumisen kannalta.

4.6. SUUNNITTELU TYÖHÖN LIITTYVÄT ERILLISSELVITYKSET

Suunnittelualueelta tehtiin kesän 1999 aikana luonto- ja maisemaselvitys.

4.7. MITEN JA KETÄ KUULLAAN TYÖN AIKANA?

Alueen suunnitteluun osallistuminen ja vuorovaikuttaminen tapahtuu seuraavasti:

- 1) kuullaan Mieslahden kyläyhdistyksen edustajia ja Paltamon yrittäjiä sekä yleensäkin asukkaita,
- 2) neuvotellaan eri osapuolien ja viranomaisten kanssa,
- 3) järjestetään kaavakokouksia alueen asukkaille, kyläyhdistyksille ja muille alueella toimiville ja työskenteleville,
- 4) pyydetään lausuntoja viranomaisilta (esim. kunnanhallitukselta, tekniseltä lautakunnalta, Kainuun ympäristökeskukselta, Kainuun liitolta, Kainuun museolta ja Tielaitokselta),
- 5) tiedotetaan julkisissa tiedotusvälineissä

4.8. KAAVATYÖN VAIHEET

Kaavoitustyö on käynnistynyt vuoden 1999 kesällä.

- | | |
|--|-------------------|
| 1. Kaavoituspäätös | syksyllä 1998 |
| 2. Aloituseuvottelu ja viranomaisneuvottelu | 12.8.1999 |
| 3. Tiedotustilaisuudet työn käynnistymisestä. | 15.9.1999 |
| Perusselvitysten esittely ja maanomistajien toivomukset pyydetty kirjallisesti | syys-lokakuu 1999 |
| 4. Osallistumis- ja arviointisuunnitelma joulukuussa | 1999 |
| 5. Viranomaisneuvottelu / valtuustoseminaari | 17.12.1999 |
| 6. Yleisötilaisuus | 26.1.2000 |
| 7. Kaavatoimikunta/viranomaisneuvottelu | 15.6.2000 |
| 8. Kunnanhallitus | 3.7.2000 |
| 9. Kaavaluonnos nähtäville ja alustavat lausunnot | 6.7. – 14.8.2000 |
| 10. Osayleiskaavaehdotus virallisesti nähtävillä | 14.2-16.3.2001 |
| 11. Osayleiskaavaehdotus uudell. vir. nähtävillä | 28.11.-31.12.2001 |

4.9. VUOROVAIKUTUS JA KUULEMINEN

4.9.1. Asiasta tiedotetaan seuraavia osapuolia

KUNNAN HALLINTO

Tekninen lautakunta
Kunnanhallitus

VIRANOMAISET

Kainuun ympäristökeskus
Kainuun liitto
Kainuun museo
Tielaitos

ETUJÄRJESTÖT JA

MUUT TAHOT

Mieslahden kyläyhdistys
Paltamon yrittäjät ry

4.9.2. Kuuleminen

Marras-joulukuussa 1999 pidetyssä valtuustoseminaarissa **osallisille annettiin Mieslahden yleiskaava-alueen osallistumis- ja arviointisuunnitelma**, josta oli mahdollista jättää kirjallisia mielipiteitä. Hankkeesta **lähetettiin kirje osallisille ja järjestettiin kaavakokous / yleisötilaisuus**, kun yleiskaavaluonnos asetettiin nähtäville. Yleiskaavaluonnos esiteltiin kaavakokouksessa / yleisötilaisuudessa, jossa oli myös tilaisuus arvioida kaavoituksen vaikutuksia ja lausua kirjallisesti tai suullisesti mielipiteensä asiasta.

4.10. YHTEYSTIEDOT

4.10.1. Työtä ohjaa kunnan puolesta:

Osastopäällikkö Mikko Karjalainen, puh. 6898 512, 040-725 1078
Sähköposti: mikko.karjalainen@paltamo.fi

4.10.2. Konsultin yhteystiedot:

JP-Transplan Oy - Suunnittelukolmio Oy, Isokatu 56, 90100 Oulu
Dipl.ins. Heimo Liikamaa, puh. 08-3216 254, 040-7686 306, fax 08-376460
Sähköposti: heimo.liikamaa@poyry.fi

5. OSAYLEISKAAVAN VAIKUTUKSET

5.1. Arviointimenetelmät

Osayleiskaavan vaikutustarkastelu perustuu Ympäristöministeriön oppaissa annettuihin ohjeisiin kaavoituksen yhteydessä tehtävistä ympäristövaikutusten arvioinneista. Yleiskaavan vaikutusten arviointi tapahtuu seuraavilla osa-alueilla:

- Yhdyskuntarakenne
- Rakennettu ympäristö
- Luonto ja maisema
- Liikenne ja yhdyskuntatekninen verkosto
- Sosiaaliset olot

5.2. Yhdyskuntarakenne

Mieslahden yhdyskuntarakenne on hyvin pitkälle selkiytymätön. Yleiskaavan merkitys on siinä, että kylän yleisilme tulee kohentumaan ja rakenne selkiytyy. Mikäli yleiskaava toteutuu luonnoksen mukaisena, tulee Mieslahden keskusta-alueesta selkeämpi kyläkeskus.

5.3. Rakennettu ympäristö

Rakennukset ovat tällä hetkellä säännöttömästi ryhmiteltynä ja tyypillinen rakennusryhmä kookkaine talousrakennuksineen levittäytyy laajalle alueelle. Jo tonttikoon pieneneminen aiheuttaa rakennusryhmien pysymistä kohtuullisina ja rakentamisohjeiden kautta rakennettu ympäristö kohentuu.

Yleiskaava-alueella on vanhoja asuinrakennuksia/maataloja n. 45 kpl ja uusia asuinrakennuksia 95+kytkettyjä 3-5 kpl. Asukkaita kaava-alueella tulisi olemaan noin 370 henkilöä kaikkien uusien tonttien tultua rakennetuksi.

5.4. Luonto ja maisema

Luontoon ja maisemaan ei kohdistu merkittäviä negatiivisia vaikutuksia. Uudet rakennuspaikat sijoittuvat maisemarakenteen ja luonnon olosuhteiden kannalta kulutuskestävimmille ja rakentamiseen soveliaimmille vaaran ylärinteille sekä vaaralle. Kajaanintien pohjoispuolisella, varsinaisella taajama-alueella ympäristön paikoittainen epämääräisyys vähenee keskustan rakenteen tiivistyessä. Vaaran korkeimmilla alueilla ja ylärinteillä uusien rakennuspaikkojen määrä on vähäinen, jolloin vaara-alueen merkittävimmät näkymälinjat pysyvät avoimina. Perinnemaisemiin kohdistuu jonkin verran ympäristövaikutuksia. Alueella yhä hoidossa olevista perinnemaisemista Heiskalan niityn ja Tuomelan laitumen pinta-ala pienenee jonkin verran ja Kainuun opiston niitty rakennetaan osin.

Kainuun opiston pysäköintialueen viereen sijoittuva lämpölaite tulee rakentuaan rikkomaan jonkin verran maisemaa. Varsinkin Kainuun opiston pihapiiriin saavuttaessa ensivaikutelma alueesta tulee muuttumaan. Suuri vaikutus on sillä, mitä tullaan käyttämään polttoaineena ja miten laitos verhoillaan. Esimerkiksi haketta käyttävä laitos on neljä kertaa suurempi kuin puupellettiä käyttävä. Puupellettiä käyttävän 500 kilowatin laitos on kooltaan n.3m x 7m ja 3.5m korkea. Lisäksi viereen sijoittuvan pellettivaraston koko on 3.5m x 3.5m ja korkeus n.5m. Piipun pituuden on ylitettävä rakennusten harjatason (n.15m). Mikäli laitos alueelle sijoitetaan, tulee ulkoeristykseen kiinnittää erityistä huomiota.

5.5. Liikenne ja yhdyskuntatekninen verkosto

Kylää halkovien valtatie 22, seututien (mt) 8852 ja yhdystien (mt) 8826 sekä yhdystien (pt) 19091 merkitys kylälle selkiytyy. Teiden varsiin rakennettavat kevyen liikenteen väylät ja kokoojakadut auttavat jatkossa liikenneturvallisuusky-symyksissä. Kevyen liikenteen väylän rakentaminen valtatie 22 alitse tulee toteuttaa, jotta Paltamon suuntaan päästään Mieslahden kylästä turvallisesti.

Kunnallistekniikan tarkastelu on tehty vain karttatarkasteluna käyttäen hyväksi tehtyä vesihuoltosuunnitelmaa. Mieslahden osayleiskaavaehdotuksen liitekar-tassa on esitetty yleispiirteisesti runkolinja sekä vesijohto- ja viemäriverkosto, jo-ka on rakennettu Mieslahden vesiosuuskunnan toimesta.

Osayleiskaavan keskeinen alue, mikä on myös pääosin rakennettua, voidaan liit-tää suunniteltuun verkostoon. Taajaman molemmin puolin kulkee puro; Kyläpuro ja Myllypuro, joihin laskee kylän läpi kaakko-luode –suunnassa kulkeva oja. Oja on paikoin sellaisella syvyydellä, että se vaikeuttaa painovoimaisen viemäroinnin toteuttamista. Ojan yläpuolella olevat kiinteistöt voidaan kuitenkin viemäroidä suunniteltuun verkostoon joko sukellusviemärillä tai pumppaamalla ja paine-viemärillä.

Mäikkä-Tuomela –alue on liitetty yhteiseen vesijohto- ja viemäriverkkoon. Sivukaltevassa rinteessä tulee viettoviemäri sijoittaa tarkoin, jotta se palvelisi parhaiten kiinteistöjä. Moilanen-Hiltula –alue edellyttäneen oman erillisen pumppaamo-piirin toteuttamista tai ojan alittamista sukellusviemärillä, jolloin pumppaamo ei tarvita. Rantokallion alue alavasta sijainnista johtuen voidaan viemäroidä pump-paamon avulla. Osayleiskaavassa on esitetty myös joitakin rakennuspaikkoja, jotka etäisyyden tai topografian vuoksi edellyttävät erityisratkaisua eli jätevesille maapuhdistamoja tai umpisäiliötä.

Opiston maille mahdollisesti sijoittuva lämpölaite voi tarvittaessa jakaa lämpöä Kainuun Opiston lisäksi myös Kähkölänmäelle mahdollisesti rakennettaviin pien-taloihin. Voimalan sijoittumisella ei ole liikenteellisiä haittavaikutuksia. Mikäli 550 kilowatin laite käyttää esimerkiksi puupellettiä, polttoainetankkaus tapahtuu 1-2 kertaa kuukaudessa. Täyttö tapahtuu rekoilla, minkä takia laitoksen sijoittuminen pysäköintialueen kupeeseen on toiminnallisesti paras ratkaisu.

5.6. Sosiaaliset olot

Mieslahden osayleiskaavalla ei näytä olevan ainakaan negatiivisia vaikutuksia. Jos osayleiskaavalla saadaan ihmiset kiinnostumaan Mieslahdesta asuinpaikka-na, on sillä lyhyellä tähtäimellä vaikutuksia esimerkiksi koulun ja kaupan säilymi-seen. Tämä taas vaikuttaa yleiseen mielialaan ja mahdolliseen yrittämiseen Mieslahdessa, jolloin vaikutukset voivat olla merkittävän myönteisiä.

5.7. Ympäristöhaitat, melu ja päästöt

Alueen liikenne tulee vilkastumaan jonkin verran mikäli kaava toteutuu sellaise-naan. Nopeudet teillä ovat kuitenkin niin alhaisia, ettei liikennemäärän lisäys aiheuta meluhaittaa.

Kainuun opiston maalle mahdollisesti sijoittuva lämpövoimala ei lisää ympäristön häiriötekijöitä merkittävästi. Laitoksen toiminta on hiljaista sekä hajutonta. Jos päästöjen määrä ja laatu noudattelee viranomais määräysten ohjetasoa, ei niistä aiheudu terveydellistä haittaa. Päästöjen määrät riippuvat valitusta polttoainees-ta. Esimerkiksi purua ja haketta käyttävä voimala tuottaa n. 80 mg/MJ typpeä, 150 mg/MJ hiukkasia ja 106 mg/MJ hiilidioksidia (Julkaisuista saatavaa tietoa). Puupelletin päästöarvoja ei ole Suomessa vielä tutkittu, sen poltto ei kuitenkaan

lisää energiantuotannon hiilidioksidipäästöä, sillä vapautuva hiilidioksidi sitoutuu puuston uuteen kasvuun. Samoin oikein säädettyjen polttolaitteiden hiilimonoksidi- ja typpipäästöt pysyvät alhaisina, koska polttoaineen tasalaatuisuuden ja tasaisen syötön ansiosta palotapahtuma on hallittu.

6. SUHDE MUUHUN KAAVOITUKSEEN

6.1. Seutukaava

Suunnittelualue kuuluu Kainuun seutukaava-alueeseen. Voimassa oleva seutukaava on Kainuun 3. seutukaava, mikä on vahvistettu Ympäristöministeriössä 15.3.1991. Uuden maakuntakaavan laatiminen tulee ajankohtaiseksi uuden rakennuslain voimaantulon myötä vuonna 2000 (liite 9).

6.2. Yleiskaava

Mieslahden osayleiskaavan on kunnanvaltuusto hyväksynyt 20.5.1983 (liite 10).

6.3. Rakennuskaava / asemakaava

Alueella ei ole voimassa olevaa rakennuskaavaa/asemakaavaa.

6.4. Rakennusjärjestys

Kunnan rakennusjärjestys on kunnanvaltuuston hyväksymä 18.12.1997.

6.5. Maanomistus

Kainuun opisto ja yksityiset omistavat suurimman osan suunnittelualueen maista.

7. OSAYLEISKAAVA

7.1. Perustelu maankäyttöluokittain

Asuminen, A

Asumiseen tarkoitetut alueet (vanhoja 45 ja uusia 95+ kytkettyjä 3-5 kpl)
Numero kaavamerkinnässä ilmoittaa vakituiseen asumiseen tarkoitettujen asuinrakennusten tai tonttien enimmäismäärän.

A/m – merkintä tarkoittaa maatilatalouskeskusta (6 kpl)

/rt –merkintä tarkoittaa tiivistä matalaa rakentamista (esim. rivitaloaluetta tai kytkettyjä omakotitaloja) (1 tontti, johon voi sijoittaa useita kytkettyjä asuintaloja)

/res reservialuetta.

/jk –merkintä tarkoittaa, että jätevesille on tehtävä maapuhdistamo tai umpisäiliö

Loma-asuntoalue, RA

Loma-asumiseen tarkoitetut alueet, vanhoja loma-as. 4 kpl

Palvelujen ja hallinnon alue, P

Palvelujen ja hallinnon alueella vanha kauppa. P/h –merkintä oikeuttaa hevostallin pitämiseen.

Julkisten palvelujen ja hallinnon alue, PY

Julkisten palvelujen ja hallinnon alue (Kansanopiston ja koulun alue).

Maa- ja metsätalousalue, M

Maa- ja metsätalouden harjoittamista varten tarkoitetut alueet.

Maa- ja metsätalousvaltainen alue, jolla on erityistä ulkoilun ohjaamistarvetta, MU.

Tälle alueelle jää mahdollisuus tulevaisuudessa urheilukentän ja ulkoilureitin rakentamiseen.

Suojelukohteet

Alueella olevia kulttuurihistoriallisesti merkittäviä kohteita ei merkitä eikä esitetä suojeltaviksi. Kulttuurihistoriallista kohdetta koskevista muutossuunnitelmista tulee pyytää Ympäristökeskuksen ja Museoviraston lausunto.

Liikenne

Alueen päätieverkon muodostaa vt 22, maantiet 8852 ja 8826 sekä paikallistie 19091. Tiet on kaavassa osoitettu valtatie, seututie sekä yhdystie ja kokoojakatu –luokituksella. Lisäksi kaavassa on osoitettu kevyen liikenteen reitit, ulkoilureitit ja luontopolku. Valtatien molemmin puolin on esitetty 55 dB:n melualueen raja.

Energiahuollon alue, EN

Alueelle on mahdollista rakentaa 500-600 kilowatin lämpövoimala.

Tätä yleiskaavaa kunta voi maankäyttö- ja rakennuslain 137§:n mukaan käyttää suoraan perusteena myönnettäessä rakennuslupia.

8. RAKENTAMISTAPOHJEITA

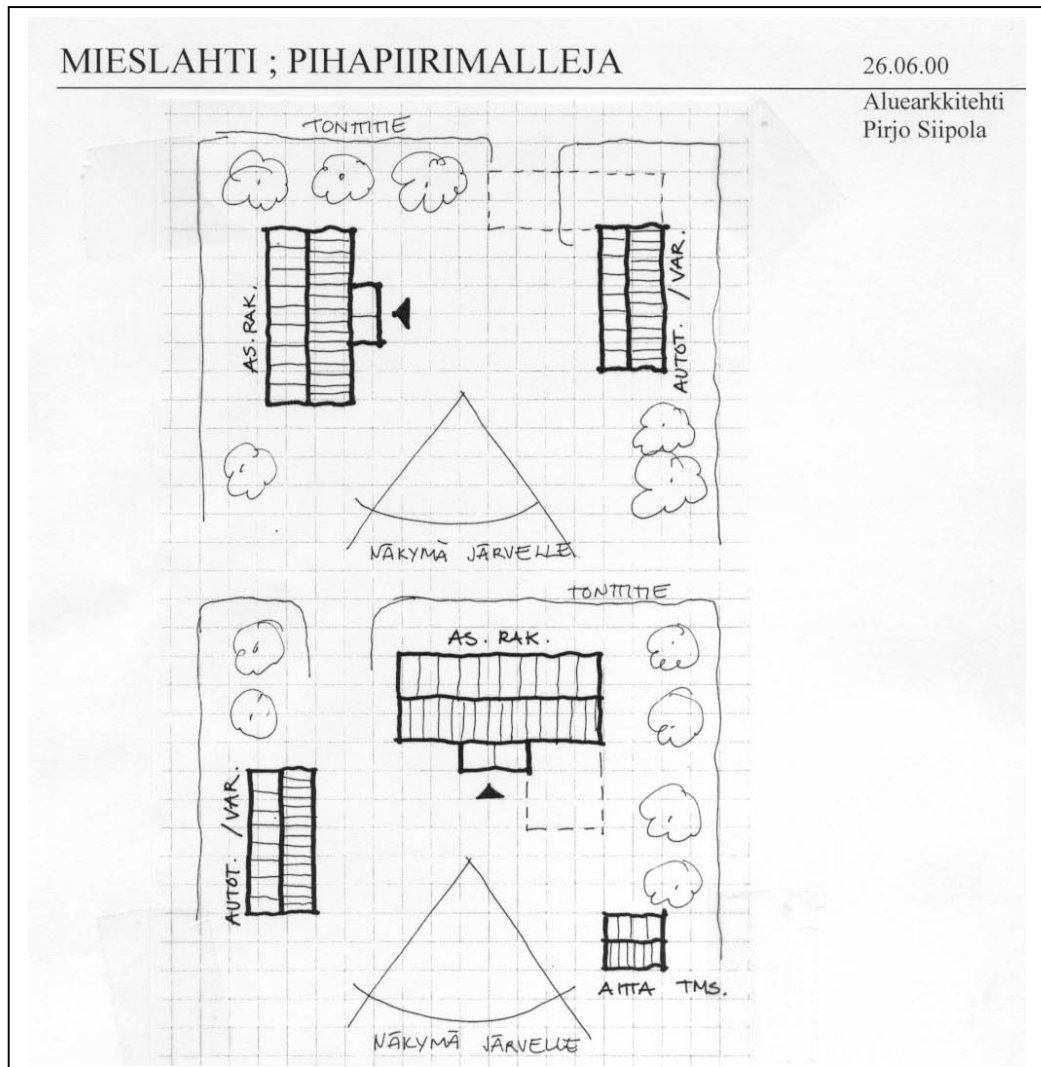
Viranomaisneuvottelussa 15.6.2000 sovittiin, että rakentamistapaohjeisiin otetaan jo Mieslahden yleiskaavan luonnosvaiheessa kantaa.

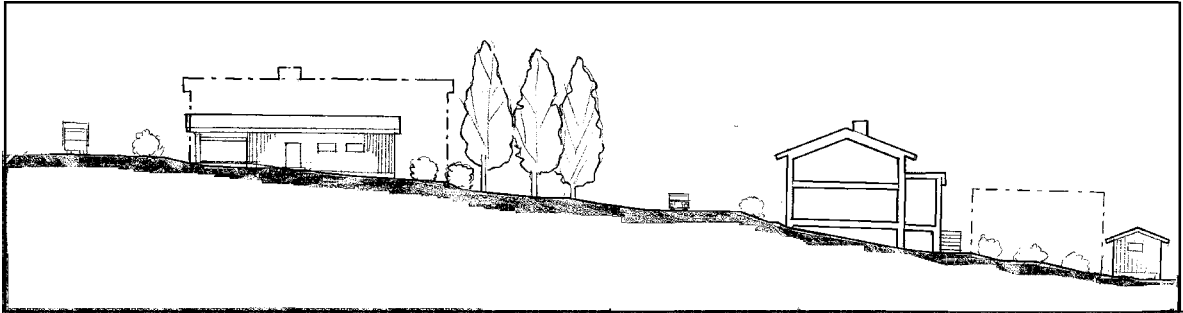
Pitäisi löytää tekijöitä, jotka antavat koko yleiskaava-alueelle yhtenäisyyden tunteen.

Yhtenäisyys löytyy esim. käyttämällä samanväristä aitaa ja kattoa eri alueilla tai koko yleiskaava-alueella. Kattokaltevuudet tulee olla koko alueella lähes samantaisia eli 1:2,5 - 3. Kerroskorkeudet maastokohdasta riippuen tulee olla ½ I – I ¾.

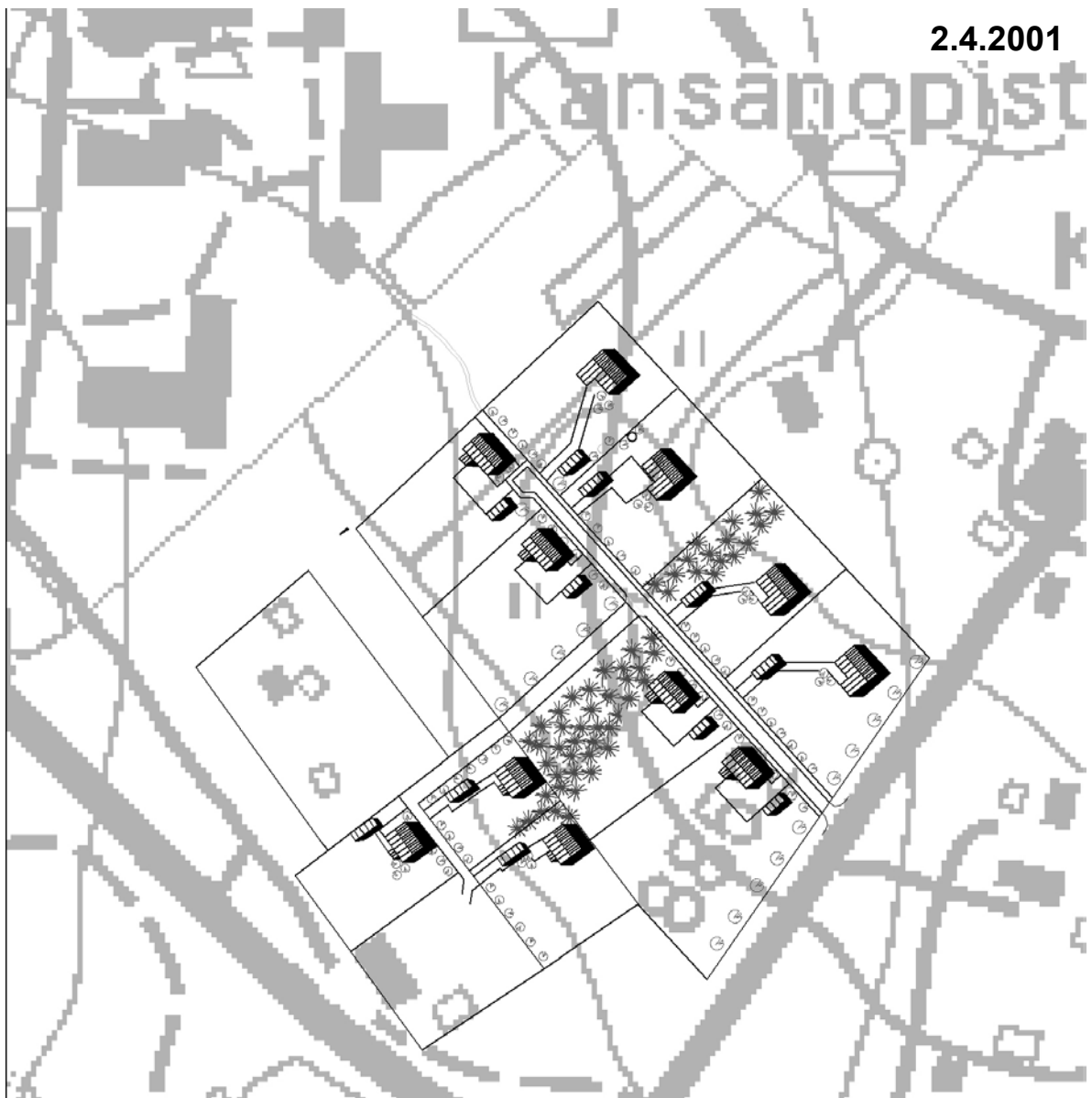
Pihapiirien muodostamisessa huomioitavia seikkoja (liittyy seuraavalla sivulla olevaan aluearkkitehdin piirrokseen):

- pihapiirit rajautuvat mielellään kolmelta sivulta joko rakennuksilla tai kasvillisuudella
- piha-aidat voisivat mielellään olla kasvillisuutta; joko puurivistöjä ja pensaita (maaseudulla usein vapaasti ryhmiteltyinä). Täytyy huomioida myös tonttien näkymät (esim. korkeat kuusirivistöt voivat peittää tehokkaasti)
- rakennuksia pihassa mielellään useampia. Esimerkiksi autotallin/varaston tulee sijoittaa erilleen. Pihasauna tai nukkuma-aitta rikastuttaisi pihapiiriä.
- näkymät Oulujärvelle jätetään vapaiksi.





Havainnekuva rakennusten sijoitteluehdotuksesta Mieslahden osayleiskaavan keskeisellä alueella



9. OSAYLEISKAAVAN TOTEUTTAMINEN JA SEURANTA

Kaavan hyväksymisen jälkeen on tarpeen seurata kaavan toteutumista ja toimivuutta raportoimalla asiasta esim. kunnan kaavoituskatsauksien yhteydessä vuosittain.

Liitteet:

1. Maiseman perusrunko
2. Kulttuurihistorialliset kohteet ja perinnemaisemat
3. Maiseman tilarakenne
4. Yhdyskuntatekninen verkosto
5. Vesistöolosuhteet
6. Vaihtoehdot/Nykytila
7. Toiveiden tynnyri/Rakennuspaikkaluonnostelma
8. Olemassa oleva ja suunniteltu yhdyskuntatekninen verkosto
9. Ote Kainuun seutukaavasta
10. Mieslahden yleiskaava
11. Maanomistajakyselylomake

16.11.2001

Ensimmäisen kaavaehdotuksen nähtävilläolon jälkeisten lausuntojen pohjalta muutettu toinen kaavaehdotus.

Tarkistettu 11.2.2002

JP- Transplan Oy – Suunnittelukolmio

Osastopäällikkö, DI Heimo Liikamaa