

Paltamon kunta

Oulujärven rantayleiskaava

Linnustoseelvitys

0542-B6878

26.8.1998



SUUNNITTELUKESKUS OY

Oulu

LINNUSTOSELVITYKSEN TARKOITUS

Oulujärven koillisosan linnustaselvitys on osa laajempaa ympäristöselvitystä, joka tilattiin Paltamon kunnan Oulujärven rantaosayleiskaavan suunnittelun pohjaksi.

TUTKIMUSMENETELMÄT

Tutkimusalueen raja-
aus ilmenee liitteestä 1. Siihen kuuluu koko Paltamon kunnan alueella oleva Oulujärven rantaosuus ja saaret. Linnuston tutkimusmenetelmä perustuu Helsingin yliopiston eläinmuseon vakioimaan vesi- ja saaristolintujen kiertolaskenta-ohjeeseen (Koskimies ja Väisänen 1988).

Tutkimus tapahtui veneellä ajaen rannan tuntumassa. Lähes kaikki saaret kierrettiin. Lokki- ja tiiraluodoille noustiin ja niiltä laskettiin pesät. Mieslahti ja Lehtonen, Hoikkasaari sekä Riuttasaaret kierrettiin 2.6.1998 klo 5.30-20.30. Paltaselän rantaosuus Metelinniemenstä Melalahden Pujoniemeen asti ja Volosaari, Timonen, Ukkosaari, Peltosaari, Maitosaari, Koljolansaari, Teväsaaren pohjoisranta sekä pikkusaaret tutkittiin 3.6. klo 12.00-22.20. 4.6. klo 6.15-21.45 inventoitiin Paltaselän loppuosuus ja Ärjänselän rantaa Pitkäniemelle asti sekä Kotisaari, Lehtonen ym. saaret. 5.6. klo 10.30-22.30 tutkittiin Ärjänselän loppuosuus kunnanrajalle Kuuskanlahteen ja Niskanselän osuus Kyninrannasta Kiveslahdelle.

Kaikki vesilintuhavainnot ja pesintään viittaavat lokkilintuhavainnot merkittiin muistiin. Lisäksi tehtiin havaintoja mahdollisuuksien mukaan maalinuista. Peippoja ja pajulintuja ei laskettu niiden runsauden vuoksi. Jonkin verran lisätietoa saatiin paikallista lintuharrastajaa haastatteleamalla. Mukana on myös Jouni Ruuskasen v. 1997 lintulaskentatulokset Hoikkasaarelta, Mulkkusaarilta ja Munaluodolta, jotka saatiin Kainuun ympäristökeskuksesta. Maastohavaintojen perusteella rajattiin kartalle 29 linnuston suhteen merkittävää vaihtelevansuuruista aluekokonaisuutta (liite 2, karttapohja 1:20 000).

SÄÄ-, JÄÄ- JA VESITILANNE

Jäät lähtivät tänä keväänä Paltaselältä 20.5. Laskenta-aikaan kesäkuun alussa lokit ja tiirät voitiin hyvin laskea pesiltään, kun taas esim. monet tukkakoskelo- ja kuikkaparit eivät olleet vielä aloittaneet pesintää. Osa sorsakoiraista oli jo alkanut parveutua, mutta se ei vielä oleellisesti haitannut selvitystä.

Vedenpinta oli tutkimusajankohtana melko korkealla. Korkeimmillaan vesi on tavallisesti juhannuksen tienoilla. Vedenpinnan vaihteluväli on 3 m ja keskikorkeus 122 m mpy. Vedenpinnan nousu ja aallokkoa nostava kova tuuli hukuttavat lähellä veden pintaa sijaitsevia kuikkien, lokkien ja tiirojen pesiä. Karien pesät olivat monin paikoin aivan vedenpinnan tuntumassa, ja

osa pesistä oli jo nyt veden vallassa. Pienikin vedenpinnan nousu hukuttaa kymmeniä pesiä lisää.

Sää oli 2.6. kirkas, mutta kylmä (+ 3 °C aamulla), tuulinen (keskimäärin 3 m/s itäkoillisesta) ja aallokkoisen. Iltapäivällä alkoi sataa ja sadetta jatkui koko illan. 3.6. päivällä sää oli ajoittain tiheä, aluksi sumuinen ja kylmä (n. + 7 °C). Länsituulen voimakkuus oli n. 2-4 m/s. Myöhemmin iltapäivällä sumu häivähti, sade lakkasi ja lämpötila nousi + 10 °C:een. Illalla oli tyynyä, pilvistä ja komea iltarusko. 4.6. aamulla oli + 6 °C lämmintä, heikkoa itätuulta ja pilvistä. Lähes koko päivän sateli, ja päivällä oli tuulista. Kohtalaisen tuulen ja aallokon vuoksi mm. Karhusaari täytyi jättää kiertämättä. 5.6. oli +9 °C lämmintä, pilvistä ja tynehköä. Iltapäivällä satoi muutamana tunnin. Illalla sää selkeni ja tuuli hieman voimistui.

Sateet ja aallokko luultavasti estivät joidenkin vesilintujen yksittäisparien havaitsemisen. Lokkilinnut havaittiin hyvin säästä riippumatta. Luodoille nousua vältettiin sateella.

TUTKIMUSTULOKSET

Lintuhavainnot

Oulujärven koillisosan lintukeskittymät löytyvät jokisuistoista, reheviltä lintulahdilta ja toisaalta selkävesien lintukareilta. Suoraan Paltaselälle ja Ärjänselälle aukeavilla runsaskarisilla, mutta kovalle tuulelle ja aallokolle alttiilla mannerrantaosuuksilla lokkilinnustokin on niukkaa.

Uhanalaisista lajeista tavattiin kuikka (*Gavia arctica*) (St) (5 todennäköistä pesimäreiviä), mustalintu (*Melanitta nigra*) (valtak. St, al. E), selkälokki (*Larus fuscus*) (St) sekä nuolihaukka (*Falco subbuteo*) (St). Uivelo (*Mergus albellus*) luokiteltiin ennen silmälläpidettäväksi harvinaiseksi, mutta on myöhemmin poistettu uhanalaislistoilta. (Rassi ym. 1992). Kuikka, selkälokki ja nuolihaukka pesivät tutkimusalueella, mustalinnun ja uivelon pesintä on mahdollista.

Kuikan pesimämahdollisuuksia heikentävät voimakkaat vedenpinnan vaihtelut, tuulensuojaisten saaristojen niukkuus sekä ranta-asutuksesta ja vesiliikenteestä aiheutuvat häiriöt. Oulujärven erikoisuuksia ovat mm. Suomen eteläisimmät sisävesillä pesivät lapintiirat. Tutkimusalueella havaittiin muutama lapintiirayhdyskunta.

Muista havaituista tutkimusalueen lintulajeista mainittakoon mm. silkkiuikku (*Podiceps cristatus*, asettunut Oulujärvelle 50-luvulla), härkälintu (*Podiceps grisegena*), merimetso (*Phalacrocorax carbo*), joutsen (*Cygnus cygnus*), kurki (*Grus grus*), pikkukuovi (*Numenius phaeopus*), pikkutylli (*Charadrius dubius*), pikkulokki (*Larus minutus*), palokärki (*Dryocopus martius*) ja kuukkeli (*Perisoreus infaustus*).

Kanalinnuista havaittiin 1 koirasteeri Lamposessa ja Mulkksaarissa, 4 koirasteertä Teväsaassa, 5 koirasteertä Neuvosenniemellä ja 2 koirasteertä Pienessä Kärppäsaassa. Vesilinnuista tavattiin em. lajien lisäksi telkkiä, tukka- ja isokoskeloita, tukkasotkia, sinisorsia, jouhisorsia, taveja ja haapanoita. 1 merimetso havaittiin Hoikkasaaren eteläpuolisella luodolla.

LINTUDIREKTIIVIN LIITTEEN I LAJIT, JOTKA TAVATTIIN OULUJÄRVEN KOILLISOSAN TUTKIMUSALUEELTA (Airaksinen 1996)

kuikka
laulujoutsen
uivelo
kurki
kalatiira
lapintiira
palokärki

LINTUDIREKTIIVIN LIITTEeseen I LISÄTTÄVÄKSI EHDOTETUT LAJIT TUTKIMUSALUEELTA

selkälokki
kuukkeli

OULUJÄRVEN KOILLISOSAN LINNUSTOLLISESTI MERKITTÄVÄT ALUEET

E = Eläimistöltään arvokas alue tai kohde

1-E Hoikkasaari ja sen eteläpuolinen loppiluoto

Hoikkasaari

Jouni Ruuskasen laskenta 1997

- 1 pesivä silkkiuikkupari
- 20 pesivää naurulokkiparia
- 3 pesivää harmaalokkiparia
- 3 pesivää kalatiiraparia
- 1 pesivä västäräkipari

Loppiluoto

- 1 merimetso (ei pesi luodolla)
- 16 pikkulokin pesää (n. 25 emolintua)
- 2 kalatiiran pesää
- 2 lapintiiran pesää, lisäksi 1 pari
- 2 naurulokin pesää, lisäksi 2 paria
- 1 kalalokin pesä
- 1 harmaalokin pesä
- tukkakoskelopari + 1 naaras
- rantasipi

2-E Lehtonen

- saari kuuluu valtakunnalliseen rantojensuojeluohjelmaan (Heikkilä ja Heikkinen 1992)
- 2 paria kalalokkeja
- 6 harmaalokkia, joista 1 hautoi
- 2 kalalokin pesää, lisäksi 2 paria
- tukkakoskelokoiras
- rantasipi
- valkoviklo
- kirjosiippokoiras laavulla, toinen itäpäässä
- talitiainen
- varoitteleva korppi, varis
- **kuikkapari**

3-E Laanniemi

- isokoskelopari + parvi, jossa 3 kumpaakin sukupuolta
- 2 tukkakoskeloparia + 2 naarasta
- telkkänaaras
- 2 hautovaa kalalokkia
- rantasipi
- kirjosiippo
- käki kukkui

4-E Rytiniemi – Tiittolanniemi

- silkkiuikku, jolla pesä
- sinisorsa 3 koirasta + 1 naaras
- tavi 3 koirasta
- 1 isokoskelokoiras
- telkkäpari + 2 koirasta ja 1 naaras
- joutsenpari
- hautova kalalokki
- **nuolihaukka**
- valkoviklo
- rantasipi
- 2 sirittäjää lauloi
- leppälintu
- kirjosiippo
- talitiainen
- hömötiainen
- varis
- västäräkki
- hippiäinen
- pajusirkku

5-E Pitkänperä

- telkkä 2 naarasta, 1 koiras + 1 naaraspukuinen 2. vuoden koiras + 1 naaras kalaverkossa (vapautimme)
- haapana 2 koiras, 1 naaras
- valkoviklo
- 10 räystäspääskyä, n. 30 haarapääskyä, 5 törmäpääskyä
- joutsen
- punakylkirastas
- talitiainen
- hautova silkkiuikku

6-E Miesjoen suu

- telkkä 13 koirasta ja 1 naaras + 2 koirasta ja 2 naarasta (pesimättömät parit)
- sinisorsa 4 koirasta ja 1 naaras
- tavi 3 koirasta ja 2 naarasta
- haapanakoiras
- kalatiirapari
- harakka

7-E Isoluhta

- 2 isokuovia (erillään)
- jouhisorsakoiras
- tavikoiras
- telkkänaaras
- sinisorsa 3 koirasta + 1 koiras
- varoitteleva kalatiirapari
- västäräkki
- parvi pesimättömiä nauru- ja kalalokkeja
- **3 paria mustalintuja**
- Juurikkakaarteessa joutsenpari ja 10 koirastavin parvi

8-E Palosen ja mantereen välinen voimalinjapylväsluoto, keinotekoinen

- 6 kalatiiran pesää (yhteensä 11 emolintua)
- rantasipi
- västäräkki

9-E Salmikari

- 108 naurulokin pesää (n. 143 emolintua)
- 1 kalalokin pesä
- 1 kalatiiran pesä
- 1 pikkulokin pesä
- 1 silkkiuikun pesä
- isokuovi
- monta pesää uponnut, kari osin veden vallassa

10-E Volosaaren kaakkoispuolinen lokkiluoto

- 127 naurulokin pesää (n. 200 aikuista naurulokkia)
- 1 kalalokin pesä
- lisäksi lähellä yhdyskuntaa 2 kalalokin pesää
- varoiteleva harmaalokki
- pesät osin uppoamassa. Jos veden pinta nousee 20 cm, kaikki pesät hukkuisivat.

11-E Hannus

- silkkiuikkupari, 5 hautovaa kalalokkia ja **2 uivelonaarasta**

12-E Koikeronlahti ja purojen suistot

- rehevä lintulahti
- 2 telkkäparia + yhteensä 2 koirasta ja 9 naarasta, osa pesimättömiä lintuja
- 2 silkkiuikun pesää emoineen
- 2 tukkakoskeloparia
- isokoskelonaaras
- sinisorsakoiras
- haapanapari
- tavikoiras
- 2 isokuovia (erillään), 1 valkoviklo
- käpytikka
- varis
- 2 punakylkirastasta lauloi, 3 räkättirastasta
- 3 pajusirkkuu lauloi, keltavästäräkki, hömötiainen, viherpeippo
- 14 haarapääskyä

13-E Mulkkusaaret

Jouni Ruuskasen laskenta 1997

- **nuolihaukka** 1 pesivä pari
- rantasipi 1 pesivä pari
- kalalokki 2 pesivää paria
- **selkälokki** 1 pesivä pari

Havainnot 1998

- 2 kalalokin pesää
- 2 harmaalokkia varoitteli (= 1 pari)
- **6 selkälokkia** (pysähtyivät, eivät varoitelleet, ei merkkiä pesinnästä)
- tukkakoskelokoiras
- rantasipi
- punarinta
- **nuolihaukka** varoitteli keskimmaisessä saarella
- **kuukkeli**
- teerikoiras
- varis

- västäräkki
- 2 hömötiaista lauloi

14-E Teväsaaren Säipänniemen eteläpuolinen luoto

- 5 naurulokin pesää
- kalatiiran pesä
- hautova kalalokki
- pesät yli 20 cm vedestä
- tukkakoskelopari
- isokoskelonaaras
- rantasipi, räkättirastas

15-E Pieni-Jatko

- **kuikka** hautoi itäpuolen lahdekkeessa lähellä mökkirantaa
- 2 haapanakoirasta
- järripeippo

16-E Peltosaari

- 10 varoittlevaa kalalokkia = 5 paria, 2 pesää löytyi
- tukkakoskelopari + 1 koiras
- isokoskelopari
- 3 rantasipiä = 2 paria
- isokuovi
- sinitäinen, räkättirastas, punakylkirastas

17-E Niinisaari ja pohjoispuoleinen luoto

- 4 kalalokin pesää Niinisaarella
- kalatiira
- luodolla naurulokkikolonia, jossa 55 pesää, (69 emoa paikalla)
- pääosa pesistä kestäisi 15-20 cm:n vedenpinnan nousun
- **kuikkapari**
- rantasipi, västäräkki, punakylkirastas

18-E Lamponen

- lounaispuolisella puustoisella luodolla todennäköisesti pesivä **selkälokki-pari**; (toinen lintu tuli ilmeisesti pesältä)
- **kuikkapari**
- tukkakoskelo 3 koirasta
- hautova kalalokki

19-E Lehtosaari

- 4 hautovaa kalalokkia + NW-puoleisella luodolla samoin 4 hautovaa kalalokkia

- hautova harmaalokki uittotolpalla
- **palokärki** kävi lännestä
- 2 tukkakoskeloparia + 1 koiras
- **härkälintupari**, toinen lintu tuli ruovikosta
- rantasipi, varis, sinitäinen

20-E Katajasuon niemi Neuvosenniemellä

- selällä 2 **kuikkaa** ja 2 tukkakoskeloa
- 5 koirasteertä
- **pikkutylli**
- **9 lapintiiraa** niemen kärjessä, näistä yksi hautoi pesällä
- taivaanvuohi

21-E Kattilaisen länsipuoliset luodot

- 9 kalatiiraa, ei pesiviä
- 15 aikuista harmaalokkia + 2 esiaikuista = 8 paria, pesät koillisimmalla lohkareluodolla

22-E Pehkolanlahti

- Hautakaarteessa tervapääsky, 2 haarapääskyä, 3 räystäspääskyä, hautova kalalokki, 2 tukkakoskelonaarasta, telkkäpari + 1 naaras, haapanakoiras
- Lahdenperällä isokoskelonaaras, telkkäpari, haapanapari ja koiras, tukkakoskelokoiras, silkkiuikkupari, isokuovi, lehtokerttu, 4 ruokokerttusta lauloi, 2 pajusirkkua lauloi, keltasirkku, harmaasiippo, laulurastas, kiuru, varis; **kuikka** lensi yli
- Ahvenniemeltä Luhtapellolle telkkäpari + 3 koirasta ja 1 naaras, silkkiuikku hautoi Luhtapellon ruovikossa, rantasipi, ruokokerttunen, pajusirkku, västäräkki, punakylkirastas
- Pehkolanniemellä isokoskelopari ja 8 koirasta, tukkakoskelokoiras ja 2 naarasta, 2 telkkäparia + koiras + naaras, haapanapari + koiras, hautova kalalokki, 2 ruokokerttusta lauloi, talitiainen, varis, 6 haarapääskyä

23-E Vekaranlahti

- 2 hautovaa kalalokkia, varoitteleva kalatiira, valkoviklo
- haarapääsky, varis, harakka
- varoitteleva **nuolihaukka**

24-E Munaluoto

Jouni Ruuskasen laskenta 1997

- **kuikka** 1 pesivä pari
- tukkakoskelo 2 pesivää paria
- rantasipi 1 pesivä pari
- naurulokki 1 pesivä pari
- kalalokki 3-5 pesivää paria

- harmaalokki 2 pesivää paria
- kalatiira 1 pesivä pari
- **lapintiira** 1 pesivä pari
- västäräkki 3-4 pesivää paria

25-E Västäräkinkari

- 26 naurulokin pesää (43 emoa)
- jos vesi nousee yli 20 cm, osa pesistä hukkuu

26-E Halmelahti

- 2 paria telkkiä
- isokoskelo 1 koiras, 3 naarasta
- tavipari + 1 koiras
- tukkasotkapari
- rantasipi, pajusirkku, kirjosisieppo, västäräkki
- punakylkirastas, räkättirastas
- Halmetojan suulla **härkälinnun** pesä
- silkkiuikun pesä 7 m päässä edellisestä
- 2 hautovaa kalalokkia
- 2 koirastavia
- ruokokerttunen

27-E Rytikari ja Liisukankari

- 26 naurulokin pesää Rytikarilla (n. 21 emoa), 7 pesää Liisukankarilla
- minkki tappanut yhden naurulokkiemon ja rikkonut munia Rytikarilla, osa pesistä veden varassa
- 2 pikkulokin pesää (4 emoa) Rytikarilla
- silkkiuikun pesä Rytikarilla
- varoiteleva kalatiira Rytikarilla
- tukkasotkanaaras lähti pesältään sekä Rytikarilla että Liisukankarilla

28-E Kiveslahden Virtainojanperä

- telkkäkoiras + 12 pesimättömän koiraan parvi
- silkkiuikku hautoi etelärannalla kortteikossa
- haapanapari
- isokuovi, 2 haarapääskyä, niittykirvinen, käki

29-E Kiveslahden Yksipuinenkari ja Honkasaaret

- hautova kalalokki
- **selkälokki**, ei varoitellut, saaret sopivia pesintään
- rantasipipari
- tukkakoskelopari

LÄHTEET

Airaksinen, O. 1996: Suomen Natura 2000: Natura 2000 –kohteilta koottavat tiedot. – Suomen ympäristökeskuksen monistesarja nro 30. 96 s. Helsinki.

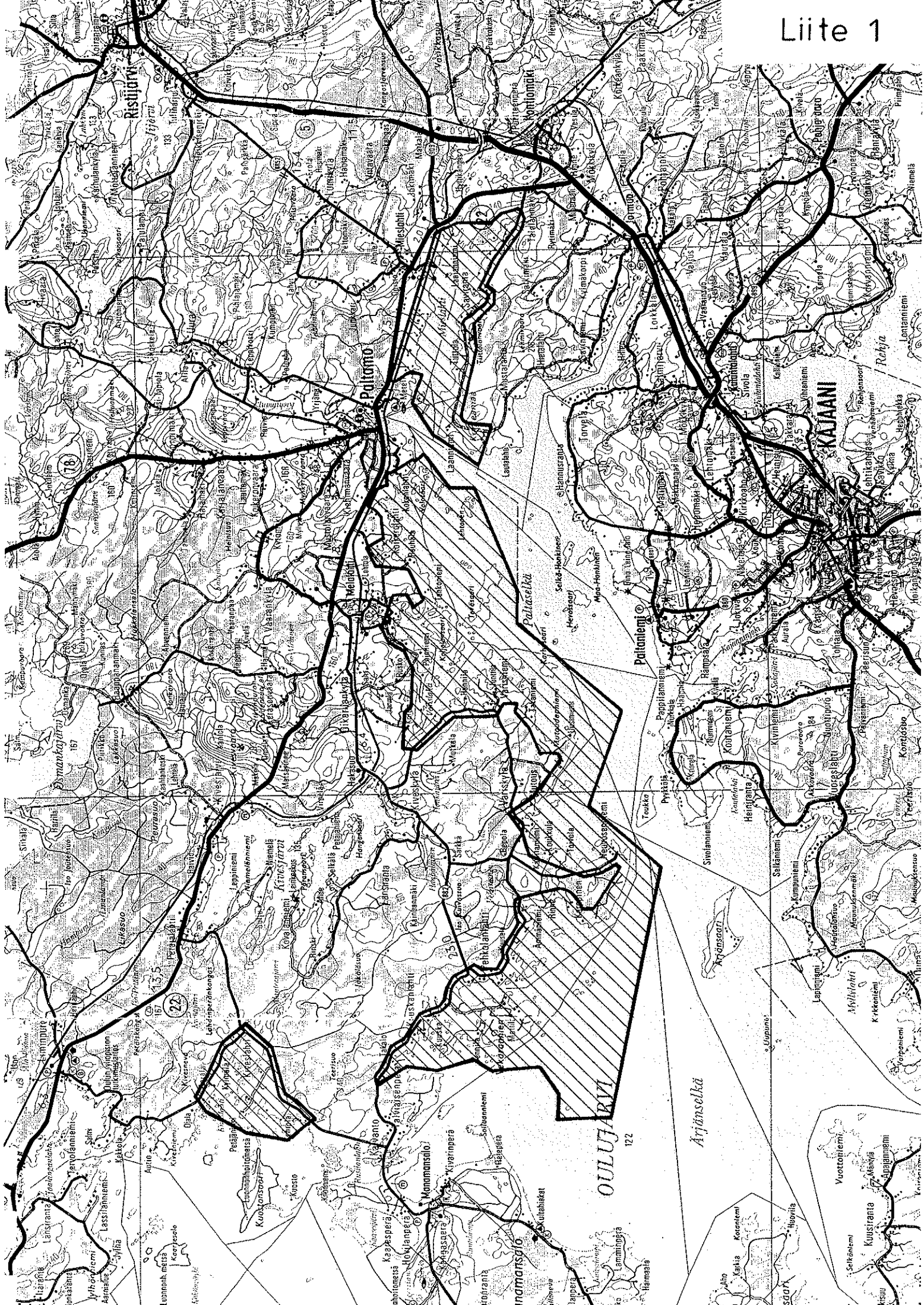
Heikkilä, T. ja Heikkinen, I. 1992: Rantojensuojeluohjelman alueet. – Selvitys 97/1991. Ympäristöministeriö, ympäristönsuojeluosasto. 141 s. + 127 karttasivua. Painatuskeskus. Helsinki.

Koskimies, P. ja Väisänen R. A. 1988: Linnustonseurannan havainnointiohjeet. Helsingin yliopiston eläinmuseo, 2. Painos. Helsinki.

Rassi, P. ym. 1991: Uhanalaisten eläinten ja kasvien seurantatoimikunnan mietintö. – Komiteanmietintö 1991:30. 328 s. Helsinki.

LIITTEET

1. Tutkimusalueen rajauskartta
2. Linnustollisesti merkittävien kohteiden kartat 1:20 000
3. Valokuvat





Harmaalokki, jota kalatiira ahdistelee, Hoikkasaaren luoto (1-E)



Lapintiira Hoikkasaaren eteläpuolisella luodolla (E-1)



Kalaverkkoon takertunut telkkänaaras Pitkänperällä (5-E)



Naurulokin pesä Niinisaaren pohjoispuolelle (17-E)



Pikkulokki lennossa Hoikkasaaren eteläisellä luodolla (1-E)



Silkkiuikun kelluva pesä Rytiniemellä (H-E)



Neljä naurulokin pesää Niinisaaren pohjoispuolisella luodolla (17-E)



Kalatiira Hoikkasaaren eteläpuolisella luodolla (E-1)