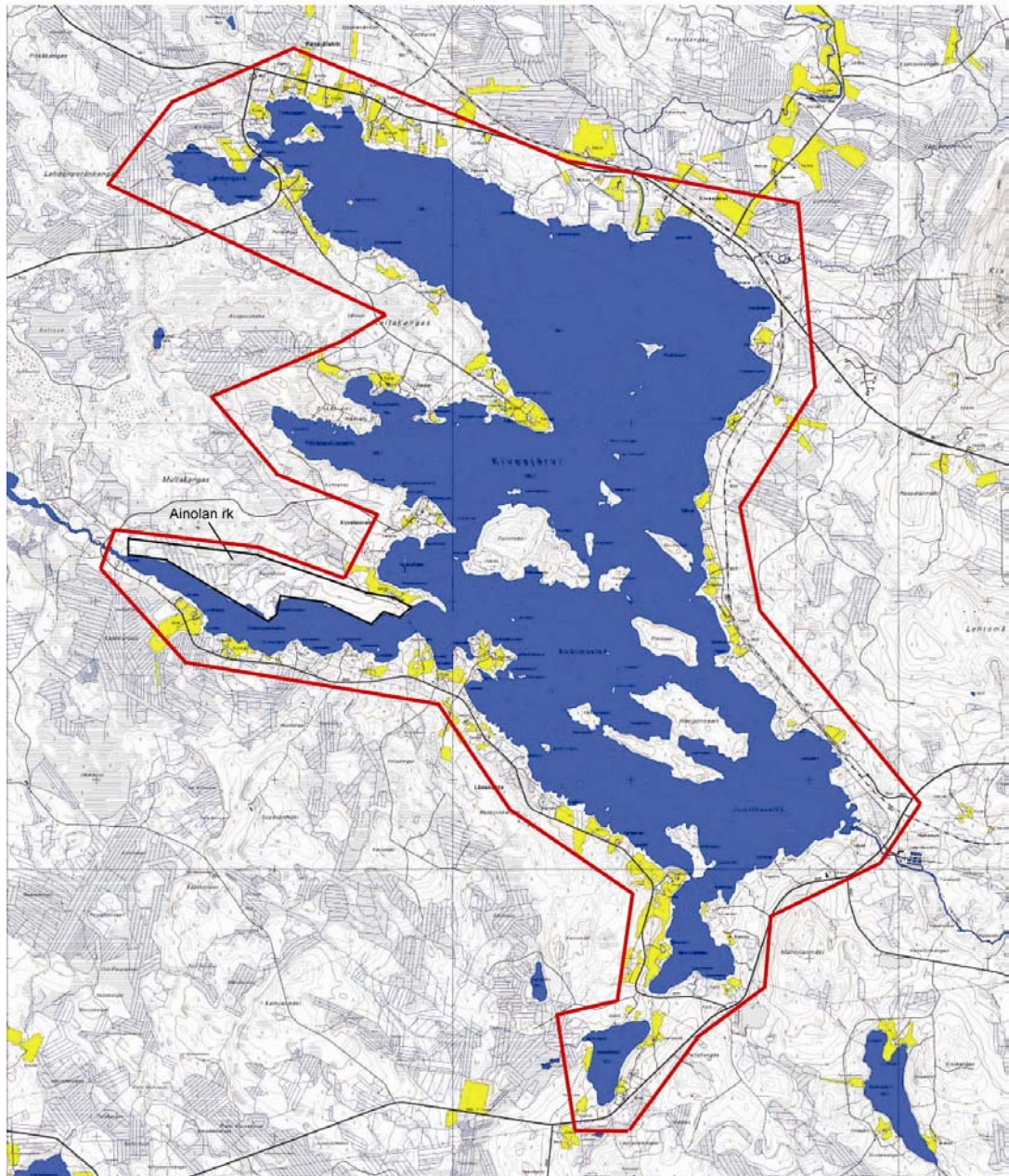


Paltamon kunta

Kivesjärven rantaosayleiskaava



Esipuhe

Kivesjärven rantaosayleiskaavan laatiminen kuuluu Paltamon kunnan asettamiin maankäytön suunnittelun tavoitteisiin.

Suunnittelualan ja sen lähiympäristön kokonaisrakenteessa keskeisimmät maankäytölliset ja ympäristölliset elementit ovat:

- Alueen keskeinen vesistö Kivesjärvi
- Suunnittelualuetta rajaavat liikenteelliset pääväylät: pohjoispuolen Oulu-Kajaani-tie sekä pohjois- ja itärajaa kulkeva Oulu-Helsinki itäinen rautatieyhteys
- Alueelle tyypillinen järviluonto sekä kainuulaiset vaaramaisemat
- Metsäistä maastoa puhkovat, läntisempään Suomeen nähden pienialaiset, vesistön äärelle sijoittuvat peltoalueet paikoin säilyneine perinteisine pihapiireineen.

Huhtikuussa 2003 kunta päätti käynnistää varsinaisen osayleiskaavan laatimisen Kiehimäjoen ja Iijärven ympäristön ranta-alueille.

Yhtenä keskeisenä tavoitteena on laatia osayleiskaava siten, että ranta-alueilla rakennusluvut hajakentämiseen voidaan myöntää suoraan vahvistetun osayleiskaavan pohjalta.

Onnistuvaa suunnittelua edesauttaa maanomistajien kuin myös muiden osallisten aktiivinen osallistuminen suunnitteluprosessiin. Osallistumismenettelyn yksi tärkeä tavoite on inspiroida paikallisia ja mahdollisia ulkopuolisia toimijoita Kiehimäjoen ja Iijärven ympäristön ja siihen liittyvien maankäytöllisten toimintojen kehittämiseen.

Yhteystiedot

Projektipäällikkö
Ilkka Jalkanen
Kenttäkatu 17 A
40700 Jyväskylä
p. 014-3394420
0400-908175
ilkka.jalkanen@poyry.fi

Arkkitehti
Mika Heikkilä
Tutkijantie 2 A
90570 Oulu
p. 08-3216225
040-7316732
mika.heikkila@poyry.fi

Maa ja Vesi Oy
Kotipaikka Helsinki, Finland
Y-tunnus 0196118-8
maajavesi.poyry.fi

Sisältö

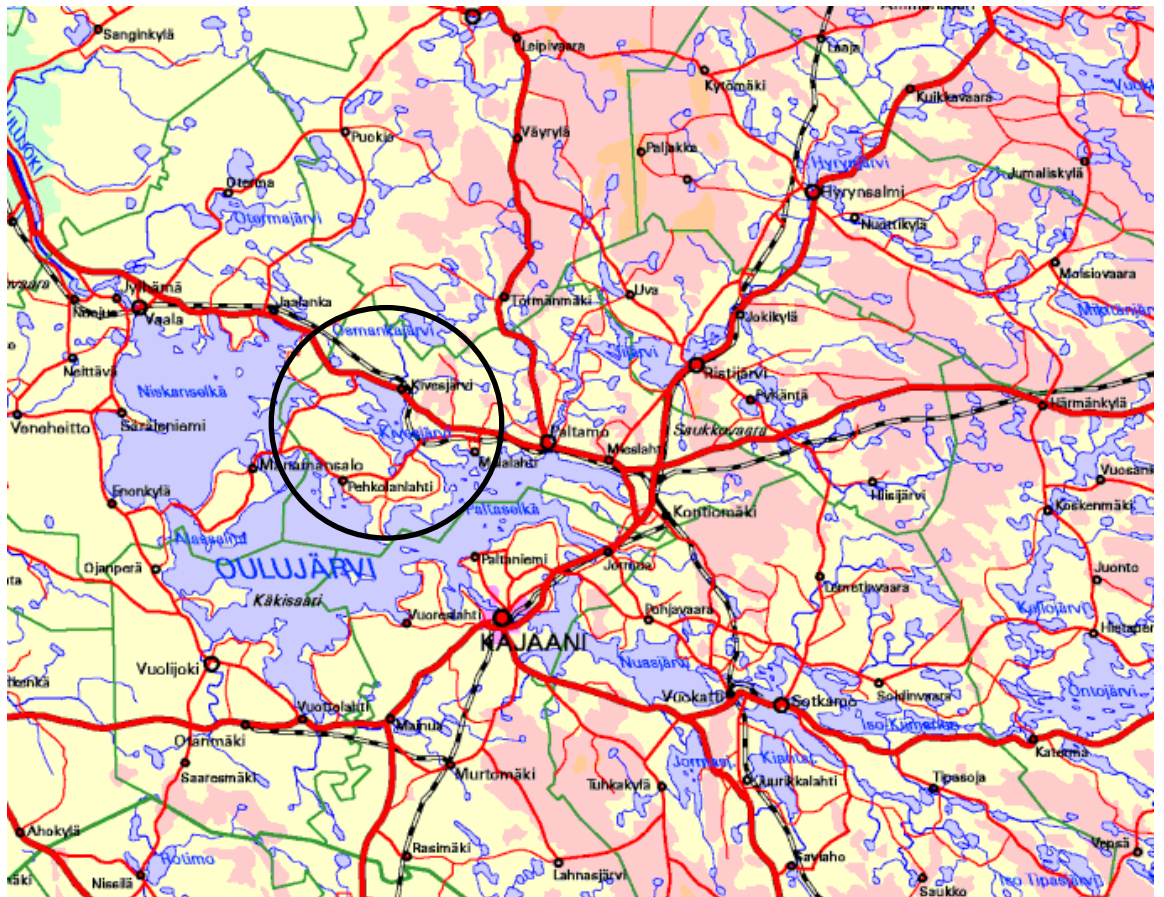
1	LÄHTÖTILANNE	1
1.1	ALUEEN SIJAINTI JA KUVAUS.....	1
1.2	SUUNNITTELUTILANNE.....	2
1.2.1	Seutukaava ja maakuntakaava.....	2
1.2.2	Kainuun maakuntakaavaluonnos.....	4
1.2.3	Yleiskaavat	5
1.2.4	Rantakaavat	6
1.2.5	Muut suunnitelmat ja selvitykset.....	6
1.2.6	Rakennusjärjestys.....	7
1.2.7	Pohjakartta.....	8
1.2.8	Päätökset.....	8
1.3	RAKENNETTU YMPÄRISTÖ	9
1.3.1	Kokonaisrakenne	9
1.3.2	Maanomistus	9
1.3.3	Asutus.....	9
1.3.4	Elinkeinoelämä ja palvelut	10
1.3.5	Virkistysalueet.....	10
1.3.6	Liikenne.....	10
1.3.7	Yhdyskuntatekninen huolto.....	10
1.3.8	Kulttuurihistoriallisesti arvokkaat rakennukset ja alueet	11
1.3.9	Muinaismuistokohteet	12
1.4	LUONNONYMPÄRISTÖ	14

1 LÄHTÖTILANNE

1.1 ALUEEN SIJAINTI JA KUVAUS

Osayleiskaavoitettava alue sijaitsee Paltamon kunnassa, n. 20 km kuntakeskuksesta länteen. Suunnittelualue käsittää Kivesjärven ja sen eteläpuolella sijaitsevan Haapalaisen rannat ja saaret. Osayleiskaavan yksityiskohtaisessa aluerajauksessa on huomioitu mm. alueen tieverkosto, muu nykyinen maankäyttö ja olevat tilarajat.

Suunnittelualueen rantaviivan pituus on n. 65 km ja järvissä olevien saarien yhteispinta-ala on n. 180 ha.

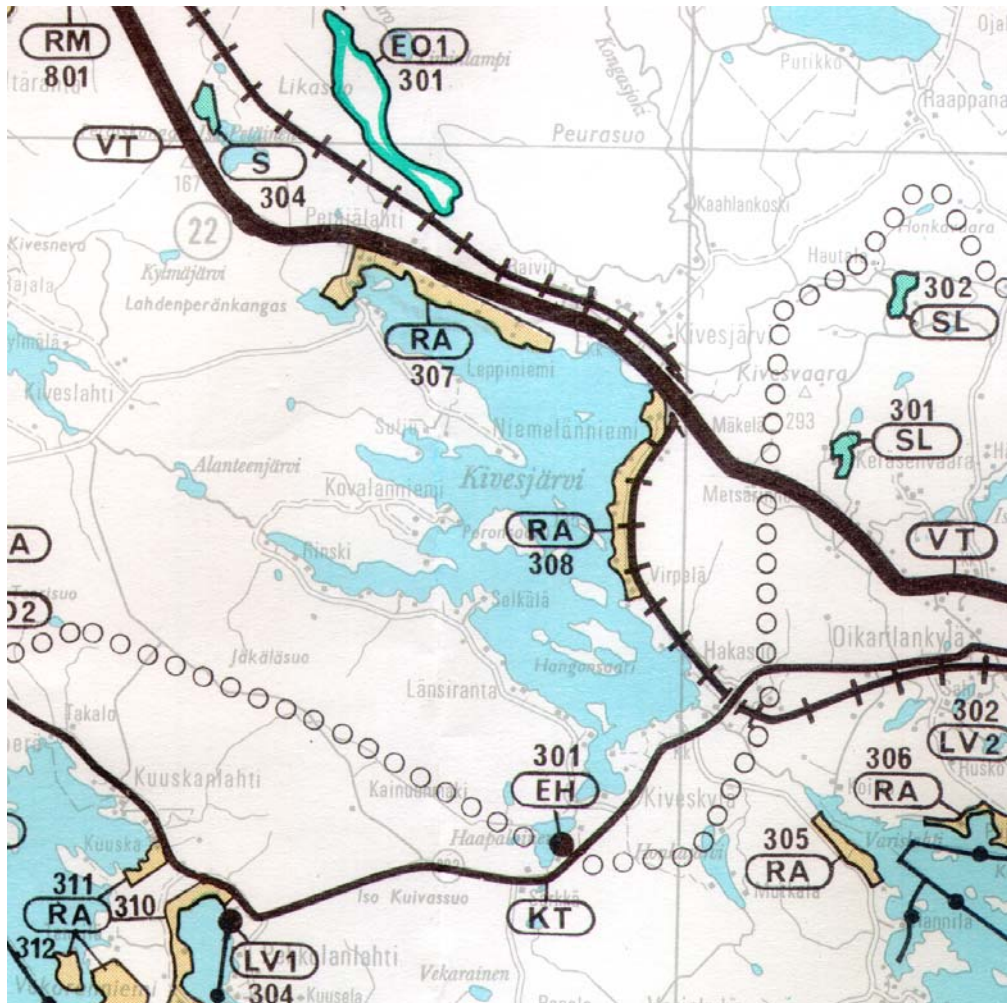


Kartta 1, Suunnittelualueen sijainti

1.2 SUUNNITTELUTILANNE

1.2.1 Seutukaava ja maakuntakaava

Suunnittelualueella on voimassa vuonna 1991 vahvistettu Kainuun 3. seutukaava. Kainuun maakuntakaavan laatiminen on käynnistynyt v. 2000. Maakuntakaavaluonnos on ollut nähtävillä 15.11. - 17.12.2004.



Kartta 2, Ote Kainuun seutukaavasta.

Seutukaavassa on suunnittelualueelle osoitettu kaksi loma-asuntoaluetta. Alueet sijoituvat Kivesjärven pohjois- ja itärannalle. Valtatie/kantatie-tasoinen Oulu-Kajaanitieyhteys kulkee järven pohjoispuolella ja kokoojatie järven kaakkoisrantaan. Näiden lisäksi itä-pohjoisrantaan kulkee seudullinen päärata, Oulu-Helsinki itäinen ratayhteys. Suunnittelualueen itä- ja eteläpuolta kulkee samoin seudullinen, Oulujärven pohjoispuolinen ulkoilureitti. Haapalaisen rannalle, ulkoilureitin varteen, sijoittuu hautausmaa-alue.

Suunnittelualan kannalta keskeiset Kainuun seutukaavamääräykset ja -suositukset (kartta ed. sivulla):

RA Loma-asuntoalue

307 Kivesjärvi

308 Kivesjärvi

EH Hautausmaa-alue

301 Peltokankaan hautausmaa, helluntaisk

Lisäksi

- valtatie/kantatie
- kokoojatie
- rautatie
- ulkoilureitti

1.2.2 Kainuun maakuntakaavaluonnos

Maakuntakaava on parhaillaan luonnosvaiheessa. Kaavaluonnos on ollut nähtävillä 15.11. - 17.12.2004.

Maakuntakaavaluonnoksessa kaava-alue kuuluu matkailun vetovoima-alueeseen, matkailun ja virkistystyksen kehittämisen kohdealueeseen (mv) sekä Oulu-Kajaani-Arkangel – käytävän alueeseen (ok). Kaava-alueen eteläpuolinen Oulujärvi kuuluu matkailun vetovoima-alueeseen, matkailun ja virkistystyksen kehittämisen kohdealueeseen.

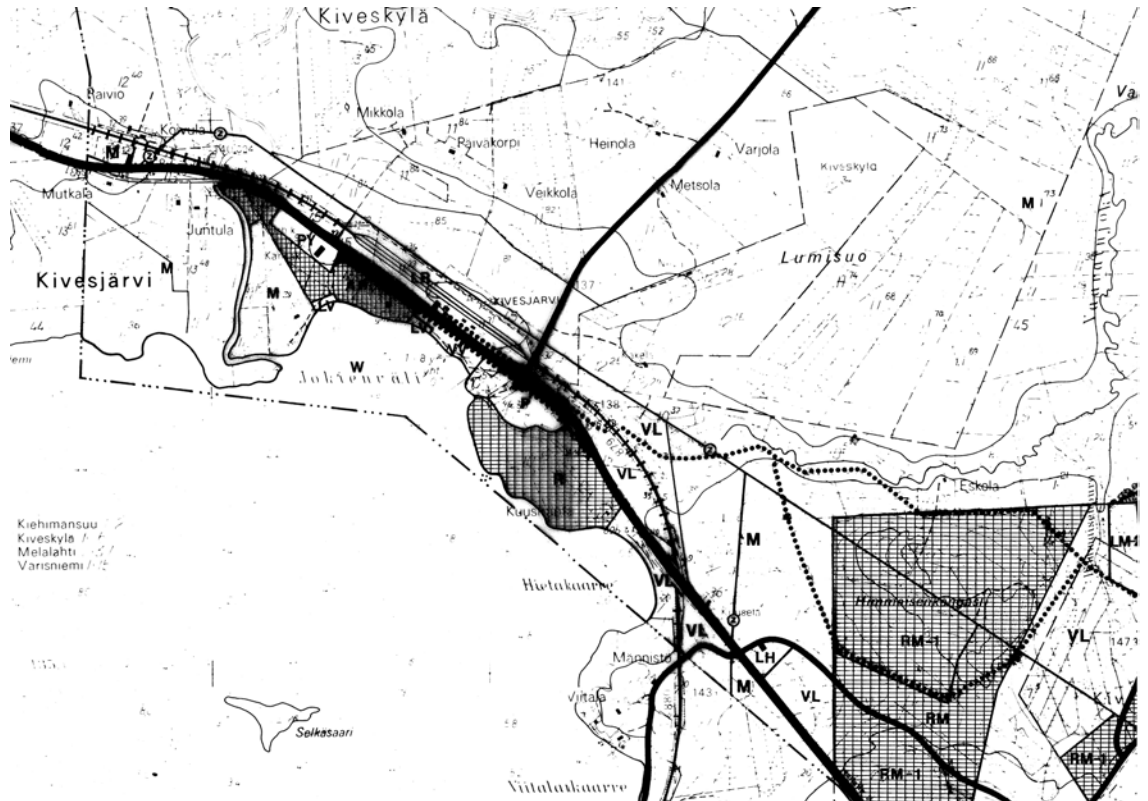
Oulu-Kajaani-tie sekä rautatie kulkevat yleiskaava-alueen pohjois- itäpuolelta. Alueen eteläpuolelta kulkee ulkoilureitti ja moottorikelkkailureitti länsipuolelta. Lisäksi alueen länsipuolelle on merkitty tieliikenteen yhteystarve. Kivesjärven aseman alue on valtakunnallisesti arvokas kulttuurihistoriallinen kohde. Kaakkoisrannalle on merkitty luonnon monimuotoisuuden kannalta erityisen tärkeä alue (luo).



Kartta 3, Ote Kainuun maakuntakaavaluonnoksesta.

1.2.3 Yleiskaavat

Suunnittelualan koillisosaan ulottuu oikeusvaikutukseton vuonna 1989 valmistunut Kivesvaaran osayleiskaava.



Kartta 3, Ote Kivesvaaran osayleiskaavasta

Osayleiskaavassa nykyiselle suunnittelualueelle, Oulu-Kajaani-tien ja Kivesjärven rannan väliselle alueelle osoitetut maankäytöt lännestä lukien ovat maa- ja metsätalousvaltainen alue (M), asuinpienalojen alue (AP), koulurakennuksen ympäristön yleisten rakennusten alue (PY), uimaranta (VV), palvelujen ja hallinnon alue (P), loma- ja matkailualue (R), sekä lähivirkistysalue (VL). Kaavassa on osoitettu rantaan lisäksi kaksi vesiliikenteen aluetta (LV), uimarannan ja asuinpienaloalueen yhteyteen. Oulu-Kajaani-tien eteläpuolella on koulun alueelta loma- ja matkailualueelle ulottuva kevyenliikenteen reitti.

1.2.4 Rantakaavat

Suunnittelualueelle sijoittuu v. 1996 vahvistettu Ainolan rantakaava. Rantakaava sijoittuu Kivesjärven länsipuolisen Alanteenlahden pohjoisrannalle.



Kartta 4, Ainolan rantakaava. Rantaviivaa n. 3.8 km. Rantakaavassa on osoitettu 23 omarantaista lomarakennusten rakennuspaikkaa ja kaksi omakotitonttia. Kaavassa on osoitettu lisäksi kaksi venevalkamaa. Rakennuspaikkatiheys on 6,1 rakennuspaikkaa/rantaviivakilometri, vapaata rantaa on 63 %. Rakennuspaikkojen keskikoko on yli puoli hehtaaria ja niissä on rantaviivaa keskimäärin 62 m.

1.2.5 Muut suunnitelmat ja selvitykset

Muita suunnitelmia ja selvityksiä ovat rakennusperinteeseen ja muinaismuistoihin liittyvät: Paltamon rakennusperinteen inventointi, vuoden 2001 Paltamon kulttuuriympäristöohjelma ja Kainuun seutukaavaliiton muinaisjäännösinventointi, v. 1988, ja liikenteeseen liittyvät: vuonna 1995 julkaistu Oulun tiepiirin taajamien maankäyttöselvitys, Valtatie 22 –selvitykset, Tasoristeyksen poistamista koskeva selvitys (1996), liikennejärjestelmäsuunnitelma, melurajaukset kaava-alueen kohdalla sekä tekeillä oleva Paltamon liikenneturvallisuussuunnitelma. Tieto pohjavesialueista nojautuu Paltamon kunnan pohjavesialueiden kuntakansioon, 1995. Paltamon vesihuollon kehittämissuunnitelma on valmistunut 2003.

1.2.6 Rakennusjärjestys

Paltamon kunnan rakennusjärjestys on hyväksytty kunnanvaltuustossa 21.2.2002.

Rakennusjärjestyksessä ohjataan rakentamista mm. seuraavilla määräyksillä:

Rakennuspaikka

Määräys

Maankäyttö- ja rakennuslain 116 §:

Rakennuspaikan tulee asemakaava-alueen ulkopuolella olla tarkoitukseen sovelias, rakentamiseen kelvollinen ja riittävän suuri, kuitenkin vähintään 2 000 m². Rakennuspaikan soveliaisuutta ja kelvollisuutta harkittaessa on muun muassa otettava huomioon, ettei rakennuspaikalla ole tulvan, sortuman tai vyörymän vaaraa. Lisäksi rakennukset on voitava sijoittaa riittävälle etäisyydelle kiinteistön rajoista, yleisistä teistä ja naapurin maasta.

Sen lisäksi, mitä rakennuspaikalle asetettavista vähimmäisvaatimuksista on säädetty MRL:n edellä mainitussa pykälässä, on rakennusjärjestyksen liitekartoissa osoitetuilla alueilla rakennuspaikan oltava pinta-alaltaan vähintään 10000 m² (kirkonkylän ja Kontiomäen suunnittelutarvealueet).

Ranta-alueilla rakennuspaikan on oltava vähintään 3 000 m² ja mikäli loma-asuntoon rakennetaan vesikäymälä, on vähimmäiskoko 5 000 m².

Rakentaminen ranta-alueelle

Rakentamisen sijoittuminen ja sopeuttaminen ympäristöön ranta-alueella

Määräys

Rakennettaessa ranta-alueille tulee erityistä huomiota kiinnittää rakennusten korkeus-asemaan, muotoon, ulkomateriaaleihin ja väriytykseen.

Rakennuspaikalla tulee rantavyöhykkeen kasvillisuus pääosin säilyttää ja vain harvennaminen on sallittua.

Rakennuksen etäisyyden rantaviivasta ja sijainnin rakennuspaikalla tulee olla sellainen, että maiseman luonnonmukaisuus mahdollisuuksien mukaan säilyy. Muun kuin saunarakennuksen etäisyyden vesistön ylävesirajan muodostamasta rantaviivasta tulee kuitenkin, mikäli edellä olevasta vaatimuksesta ei muuta johdu, olla vähintään 30 metriä ja asuinrakennuksen etäisyyden vähintään 50 m. Rakennuksen kosteudelle alttiit rakenteet (lattia) tulee olla vähintään 1 metri ylävesirajaa korkeammalla (säännöstelyjen vesistöjen yläraja + 1 m ja säännöstelemättömien vesistöjen yläraja HW1/50+ 1 m). Tulva-herkkien jokien ylävesirajan selvittää rakennushankkeeseen ryhtyvä.

Saunarakennuksen, jonka pohjapinta-ala on enintään 25 m², saa rakentaa edellä mainittua metrimäärää lähemmäksi rantaviivaa. Sen etäisyyden edellä mainitulla tavalla laskettavasta rantaviivasta tulee olla kuitenkin vähintään 15 metriä. Saunarakennuksen kuistin koko saa olla enintään 50 % rakennuksen kerrosalasta.

Kaikki pienetkin rakennelmat, kuten grillikatokset, venevajat, venekatokset, käymälät, verkkovajat ja näihin verrattavat rakennelmat on sijoitettava vähintään 15 metrin päähän rantaviivasta.

Rakennusten tulee muodostaa ehjä ja yhtenäinen pihapiiri. Vapaa-ajan rakennusten rakennuspaikalla rakennusten etäisyyden tulee olla enintään 50 metriä.

Rannalle rakennettaessa vesistöön ja vesijättöön rajoittuvan rantaviivan pituuden on oltava vähintään 40 metriä.

Rakennuspaikkana olevan saaren pinta-alan on oltava vähintään 2 ha.

Rakentamisen määrä ranta-alueella

Ranta-alueella olevalla rakennuspaikalla saa lomarakennuksen kerrosala olla vähintään 90 m². Sauna- ja talousrakennusten kokonaiskerrosala saa olla enintään 50 m², josta saunan kerrosala saa olla enintään puolet. Uusille vapaa-ajan rakennusten rakennuspaikoille saa rakentaa enintään kolme kerrosalaan laskettavaa rakennusta.

Rakennus saa olla enintään kaksikerroksinen.

1.2.7 Pohjakartta

Pohjakarttana käytetään 1:10 000 – mittakaavaista maastotietokantaa täydennettynä ajantasaisella kiinteistörajaelementillä.

1.2.8 Päätökset

Paltamon kunnanvaltuusto teki 14.4.2003 78§ päätöksen Kiehimäjoen ja Iijärven rantaosayleiskaavan laatimisesta.

1.3 RAKENNETTU YMPÄRISTÖ

1.3.1 Kokonaisrakenne

Suunnittelualue sijaitsee Paltamon keskustaajamasta n. 20 km länteen. Alue rajautuu pohjoisessa Oulu-Kajaani-tiehen, idässä rautatiehen ja etelässä tiehen 8820 ja Kivesjärven länsirannantiehen. Alue on pääosin haja-asutusaluetta ja vahvasti maa- ja metsätalousvaltainen. Rakentaminen on keskittynyt jokirannan peltomaiden yhteyteen ja yhdysteiden varteen.

Oheisessa taulukossa on esitetty suunnittelualan rantavyöhykkeen nykyiset rakentamisen määrät. Kokonaismäärien lisäksi on esitetty rantavyöhykkeen (max 200 m rantaviivasta) nykyinen rakentamistehokkuus. Taulukossa on suhteutettu rakennuspaikkojen määrä sekä todelliseen että ns. muunnettuun rantaviivaan. Muuntamisen menetelmä (ks. kohta 2.3.2) on pääsääntöisesti käytetty rantakaava-suunnittelujen yhtenä lähtökohtana.

SIJAINTI	RAKENNUKSET (kpl)						RANTAVIIVA (km)		RAKENTAMIS- TEHOKKUUS (kpl/km)	
	AM	AO	RA	PY	T	Yht.	Todell.	Muunn.	Yht./Tod	Yht./Muunn.
Rantavyöhyke	7	79	197	0	0	283	96	62	3.0	4.6
Muu kaava-alue	0	13	2	0	0	15				
Kaava-alue yht.	7	90	199	0	0	298				

AM	= maatala
AO	= omakotitalo
RA	= loma-asunto
PY	= julkisen palvelun rakennus
T	= teollisuusrakennus

1.3.2 Maanomistus

Valtaosa suunnittelualan rannoista kuuluu yksityisille maanomistajille. Maanomistajatiedot tiloittain rakentamistietoineen on esitetty erillisessä tilarekisterissä.

1.3.3 Asutus

Asuminen on keskittynyt jokirannan peltomaiden, vanhojen asuinpaikkojen, yhteyteen ja yhdysteiden varteen. Loma-asutus sijoittuu vakinaisen asutuksen yhteyteen ja kulttuurimaisemien väliselle metsämaalle.

Suunnittelualan pisimmät rakentamattomat rantueet löytyvät luoteisosan Lahdenperän rannoilta, Pitkänpohjanlahden etelärannalta ja Kivesjärven saarista. Pisin rakentamaton

rantue on rantakaavoitettu, mutta pääosin nykyisellään vielä rakentumaton Alanteenlahden pohjoisranta.

1.3.4 Elinkeinoelämä ja palvelut

Suunnittelualue sijaitsee n. 20 km Paltamon kuntakeskuksesta ja tukeutuu pääosin sen palveluihin. Yksittäisiä palveluja/pienyrittäjiä sijoittuu myös kaava-alueelle.

Koulukyyditysreitistö kattaa nykyisellään Kivesjärven rannat lukuun ottamatta Kovalanniemen ympäristöä.

Toimivia maatiloja suunnittelualueella on 6 kpl.

Kivesjärven länsirannalla, Kivesjärven rantatien varressa on mökkimajoituspalvelua. Järven pohjoispäässä, rautatieaseman lähiympäristössä on kahvila/ravintola-leipomo ja eteläpäässä Hakasuon mylly-kahvila.

1.3.5 Virkistysalueet

Suunnittelualueen itäpuolinen Kivesvaara tarjoaa virkistysmahdollisuuksia ulkoilureitteineen, samoin Oulujärvi. Moottorikelkkailuverkosto sivuaa suunnittelualueetta lännessä ja koillisessa. Kivesjärvestä pohjoiseen lähtee melontareitti. Uimarantoja on etelässä Mustosenlahden poukamassa, Länsirannantien varressa ja pohjoisessa Rautatieaseman lähiympäristössä.

Kivesjärveä kokonaisuudessaan voidaan pitää merkittävänä virkistyskalastuspaikkana.

1.3.6 Liikenne

Kivesjärven rantavyöhykkeelle sijoittuva rakentaminen tukeutuu järven rantoja kiertäviin tieyhteyksiin. Tieyhteys katkeaa nykyisellään ainoastaan lyhyellä jaksolla länsirantaa, Kovalanniemen ja Pitkäniemen välissä. Suunnittelualueen pohjoisrajaa kulkee seudullinen väylä Oulu-Kajaani-tie. Alueen pohjois-itäreunaan sijoittuu itäinen Oulu-Helsinki-rautatieyhteys. Siihen liittyvä Kivesjärven rautatieasema ei ole nykyisellään henkilöliikennekäytössä.

Suunnittelualueella sijaitsee kaksi venevalkamaa; järven pohjoispäässä rautatieaseman tienoilla ja eteläpäässä Mustolanlahdella.

1.3.7 Yhdyskuntatekninen huolto

Suunnittelualueelle ei sijoitu pohjavesialueita.

Kivesjärven vesi- ja viemäriverkosto ulottuu suunnittelualueen koillisimpaan osaan, rautatieaseman ympäristön rantaan. Suunnittelualueella on lähes koko alueen kattava sähkönjakeluverkosto.

1.3.8 Kulttuurihistoriallisesti arvokkaat rakennukset ja alueet

Suunnittelualueella tai sen välittömässä läheisyydessä sijaitsee kaksi valtakunnallisesti merkittävää kulttuurihistoriallista ympäristöä. (Rakennettu kulttuuriympäristö, Valtakunnallisesti merkittävät kulttuurihistorialliset ympäristöt, Museovirasto, ympäristöministeriö 1993, valtakunnallisesti merkittävät kohteet ovat tarkistuksen alla parhaillaan) Rakennettu kulttuuriympäristö –julkaisun listaamat valtakunnallisesti merkittävät kohteet Kivesjärven suunnittelualueella ovat:

- | | | |
|-----------|---|---|
| 11 | Kivesjärven rautatie-asema | Kivesjärven asema-alue sijaitsee kauniilla paikalla 20 km Paltamosta Ouluun menevän tien varressa järven rannassa. Alue näkyy hyvin tielle ja hallitsee tienvarsimaisemaa. Asema-alueelta avautuu näkymä Kivesjärvelle.
Alue käsittää asemarakennuksen, neljä asuntoa ja niihin kuuluvat talusrakennukset. Rakennukset ovat vuodelta 1929. |
| 21 | Hakasuon mylly ja Taipaleen tila | Hakasuon mylly sijaitsee Manamansalontien varressa Varisjoen yläpäässä. Alueella on mylly, myllärintupa ja varasto. Myllyn yhteydessä olleesta saha-höylärakennuksesta on jäljellä raamisahan runko. Rakennukset ovat valmistuneet v. 1899. Mylly sijaitsee näkyvällä paikalla tien varressa. Mylly kuuluu lähellä sijaitsevaan Taipaleen tilaan.
Hakasuon mylly ja Taipaleen tila liittyvät 1850-luvulla toimineen Kiveksen rautaruukin toimintaan. Myllyn lähellä, Varisjoen varrella sijaitsee Kiveksen rautahytin rauniot. |

Suunnittelualueelle sijoittuu 12 paikallisesti merkittävää kohdetta (Paltamon kulttuuriympäristöohjelma, 2001 ja Kainuun kulttuurihistorialliset suojelukohteet, Kainuun seutukaavaliiton selvitys I:26/1973, täydennys v. 1988, tarkistus v. 2001, Paltamon rakennuskannan inventointi, v. 1997, sekä aluearkkitehdin suorittama täydennys v. 2000).

Luettelointiperusteet: Rakennushistoriallinen (R), Historiallinen (H), Maisemallinen (M).

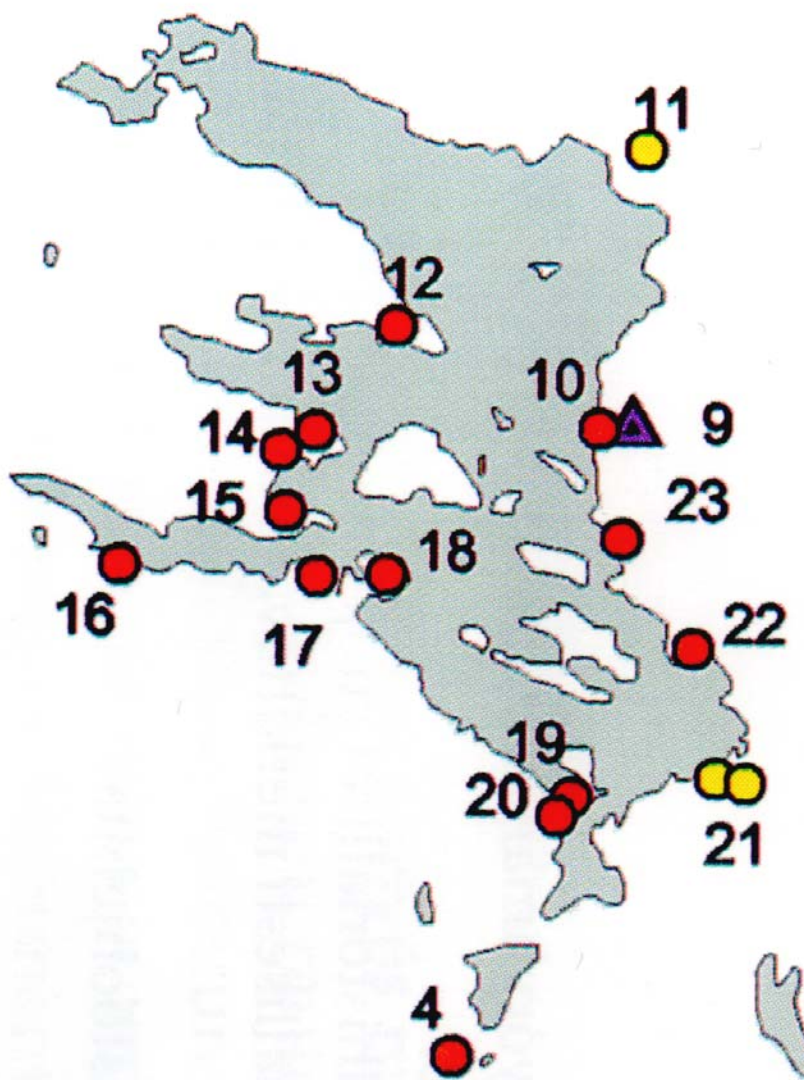
- | | | |
|-----------|--------------------------|--|
| 10 | Rahula | Kivesjärven itärannalla, pienessä niemessä sijaitsevassa Rahulassa on kaksi vanhaa aittaa 1800-luvulta ja riihi. Rahula on vanha asuinpaikka. Rahulassa sijaitsee kivikautinen asuinpaikka. |
| 12 | Haataja | Vanha asuinpaikka Kivesjärven länsirannan niemessä. Niemessä on asuttu ainakin jo 1700-luvun alussa. Tila on ollut iso. Tilan pirtti on 1700-luvun alkupuolelta ja navetta ja aitta-tallirakennus samoin 1700-luvulta. |
| 13 | Kivesjärven koulu | Kauniilla paikalla Kivesjärven rannalla, Kovalanniemessä sijaitseva koulurakennus. Koulurakennus, sauna ja ulkorakennus ovat valmistuneet vuonna 1919. |
| 14 | Kanerva | Metsän keskellä Kivesjärven rannalla sijaitseva edustava rakennuskokonaisuus. Päärakennus on 1900-luvun alusta ja kaksi aittaa 1800-luvulta. |
| 15 | Ahde | R |

- Tila sijaitsee Kampinniemessä, joka on ollut vanha lappalaisten asuinpaikka. Tilalla vanhaa rakennuskantaa: tuulimylly 1800-luvulta, aitta 1737 vuosilukumerkinnällä sekä riihi.
- 16 Käpälä** Kivesjärven rannalla sijaitseva Käpälän torppa mainitaan jo 1850-luvun kartoissa. Tilalla asuinrakennus on 1800-luvun lopulta ja kaksi aittaa 1900-luvun alusta.
- 17 Jousila** Neliöpihan muodostava rakennusryhmä. Tilan päärakennus, kaksiosainen aittarakennus, talli ja lato ovat 1800-luvulta. Navettarakennus on rakennettu vuonna 1927.
- 18 Selkälä** Tilan vanha päärakennus on rakennettu vuonna 1908.
- 19 Mustola** Tilalla on suurikokoinen, vuonna 1912 rakennettu kivinavetta sekä kaksiosainen riihi 1800-luvun alusta.
- 20 Onnela** M
Onnelassa on pieni, Kivesjärven ranta-asutusta edustava asuinrakennus 1920-luvulta sekä aitta 1800-luvulta.
- 22 Petäjaniemi** 1900-luvun alussa rakennettu asuinrakennus maisemallisesti kauniilla paikalla niemessä.
- 23 Kesäranta** 1900-luvun alussa rakennettu pihapiiri kauniilla paikalla Kivesjärven rannalla.

Paltamon kulttuuriympäristöohjelmassa (2001) on merkittävänä maisemakokonaisuuksina merkitty Tirronsalmen sillan ympäristö. Maisemallisesti merkittävänä peltoalueina on merkitty Kapronniemen lähipelto, Niemelänniemi ja Mustolanlahden länsiranta. Järvimaisema avautuu ympäröiville teille Länsirannantien eteläisillä osuuksilla, Selkäniemessä ja rautatieaseman ympäristöstä. Käpälän maisema on metsittyä.

1.3.9 Muinaismuistokohteet

Suunnittelualueella sijaitsee kaksi muinaismuistokohdetta, Rahulan kivikautinen asuinpaikka Kivesjärven itärannalla ja Haapasaaren pohjoispään kivikautinen asuinpaikka.



Kartta 6, Kulttuurihistorialliset kohteet ja muinaismuistot (ote kartasta: Kohteet Paltamon kunnan alueella, Paltamon kulttuuriympäristöohjelma, 2001, s.34). Merkinntät: keltainen ympyrä = valtakunnallisesti arvokas rakennuskohde, punainen ympyrä = merkittävä rakennuskohde ja violetti kolmio = muinaisjäänös.

1.4 LUONNONYMPÄRISTÖ

Kaavatyötä varten tehty luontoselvitys liitteenä.