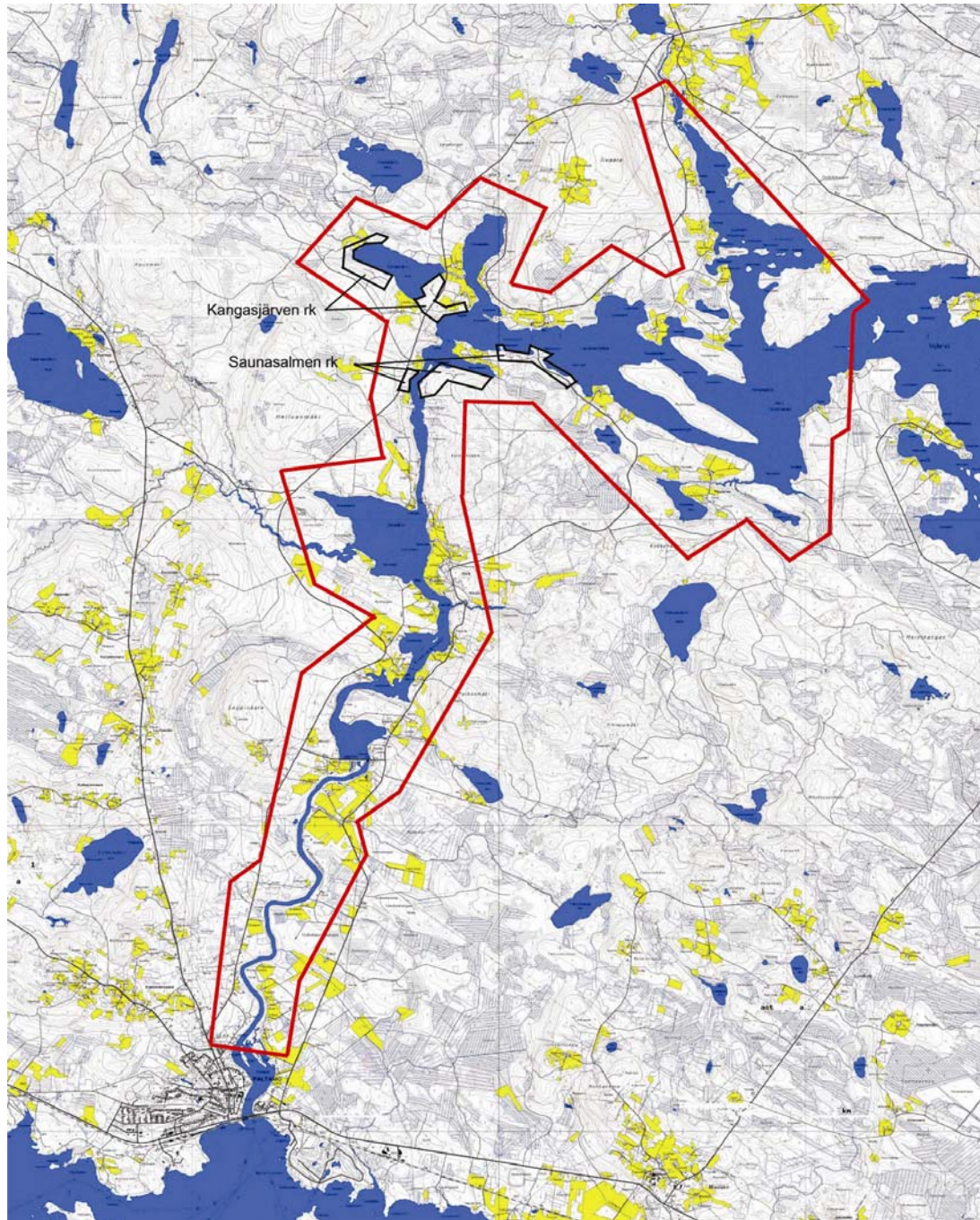


## Paltamon kunta

### Kiehimäjoen ja Iijärven rantaosayleiskaava



## Esipuhe

Kiehimäjoen ja Iijärven rantaosayleiskaavan laatiminen kuuluu Paltamon kunnan asettamiin maankäytön suunnittelun tavoitteisiin.

Suunnittelualan ja sen lähiympäristön kokonaisrakenteessa keskeisimmät maankäytölliset ja ympäristölliset elementit ovat:

- Alueen keskeiset vesistöt Kiehimäjoki ja Iijärvi
- Kaava-alueen eteläpuolelle sijoittuvat Paltamon kuntakeskus palveluineen
- Kuntakeskuksen eteläpuolitse kulkevat liikenteelliset pääväylät: Oulu-Kajaani-tie sekä Oulusta itäisen Suomen kautta Helsinkiin kulkeva rautatieyhteys
- Alueelle tyypillinen joki- ja järviluonto sekä kainuulaiset vaaramaisemat
- Metsäistä maastoa puhkovat, läntisempään Suomeen nähden pienialaiset, vesistön äärelle sijoittuvat peltoalueet paikoin säilyneine perinteisine pihapiireineen.

Huhtikuussa 2003 kunta päätti käynnistää varsinaisen osayleiskaavan laatimisen Kiehimäjoen ja Iijärven ympäristön ranta-alueille.

Yhtenä keskeisenä tavoitteena on laatia osayleiskaava siten, että ranta-alueilla rakennusluvut hajakentäntämiseen voidaan myöntää suoraan vahvistetun osayleiskaavan pohjalta.

Onnistuvaa suunnittelua edesauttaa maanomistajien kuin myös muiden osallisten aktiivinen osallistuminen suunnitteluprosessiin. Osallistumismenettelyn yksi tärkeä tavoite on inspiroida paikallisia ja mahdollisia ulkopuolisia toimijoita Kiehimäjoen ja Iijärven ympäristön ja siihen liittyvien maankäytöllisten toimintojen kehittämiseen.

### Yhteystiedot

Projektipäällikkö  
Ilkka Jalkanen  
Kenttätie 17 A  
40700 Jyväskylä  
p. 014-3394420  
0400-908175  
[ilkka.jalkanen@poyry.fi](mailto:ilkka.jalkanen@poyry.fi)

Arkkitehti  
Mika Heikkilä  
Tutkijantie 2 A  
90570 Oulu  
p. 08-3216225  
040-7316732  
[mika.heikkila@poyry.fi](mailto:mika.heikkila@poyry.fi)

Maa ja Vesi Oy  
Kotipaikka Helsinki, Finland  
Y-tunnus 0196118-8  
[maajavesi.poyry.fi](http://maajavesi.poyry.fi)

## Sisältö

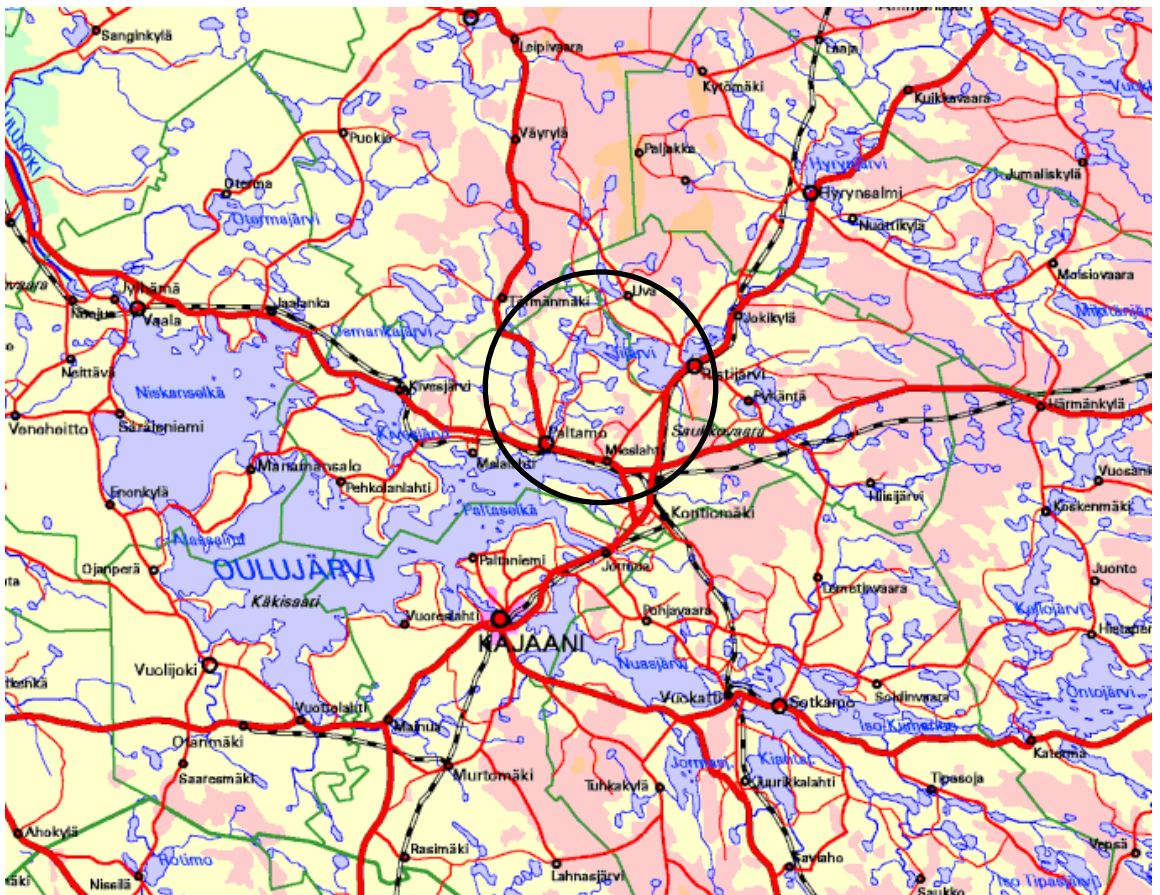
<b>1</b>	<b>LÄHTÖTILANNE .....</b>	<b>1</b>
1.1	ALUEEN SIJAINTI JA KUVAUS.....	1
1.2	SUUNNITTELUTILANNE.....	2
1.2.1	Seutukaava ja maakuntakaava.....	2
1.2.2	Yleiskaavat .....	5
1.2.3	Rantakaavat .....	6
1.2.4	Muut suunnitelmat ja selvitykset.....	7
1.2.5	Rakennusjärjestys.....	7
1.2.6	Pohjakartta.....	8
1.2.7	Päätökset.....	8
1.3	RAKENNETTU YMPÄRISTÖ.....	9
1.3.1	Kokonaisrakenne .....	9
1.3.2	Maanomistus .....	9
1.3.3	Asutus.....	9
1.3.4	Elinkeinoelämä ja palvelut .....	10
1.3.5	Virkistysalueet.....	10
1.3.6	Liikenne.....	10
1.3.7	Yhdyskuntatekninen huolto.....	11
1.3.8	Kulttuurihistoriallisesti arvokkaat rakennukset ja alueet .....	11
1.3.9	Muinaismuistokohteet .....	13
1.4	LUONNONYMPÄRISTÖ .....	15

# 1 LÄHTÖTILANNE

## 1.1 ALUEEN SIJAINTI JA KUVAUS

Osayleiskaavoitettava alue sijaitsee Paltamon kunnassa, kuntakeskuksen pohjoispuolella. Suunnittelualueeseen kuuluvat Kiehimäjoki, Iijärvi sekä Iijärven etelä- ja länsipuoliset lammet: Kangasjärvi, Pahalampi, Pajulampi ja Vauhkonen. Etelässä alue rajautuu Keskustan kaava-alueeseen ja idässä Ristijärven kunnanajaan.

Suunnittelualueella on ranta-aluetta n. 83 km ja järvissä olevien saarien pinta-ala on n. 85 ha. Osayleiskaavan yksityiskohtaisessa aluerajauksessa on huomioitu mm. alueen tieverkosto, muu nykyinen maankäyttö ja olevat tilarajat.



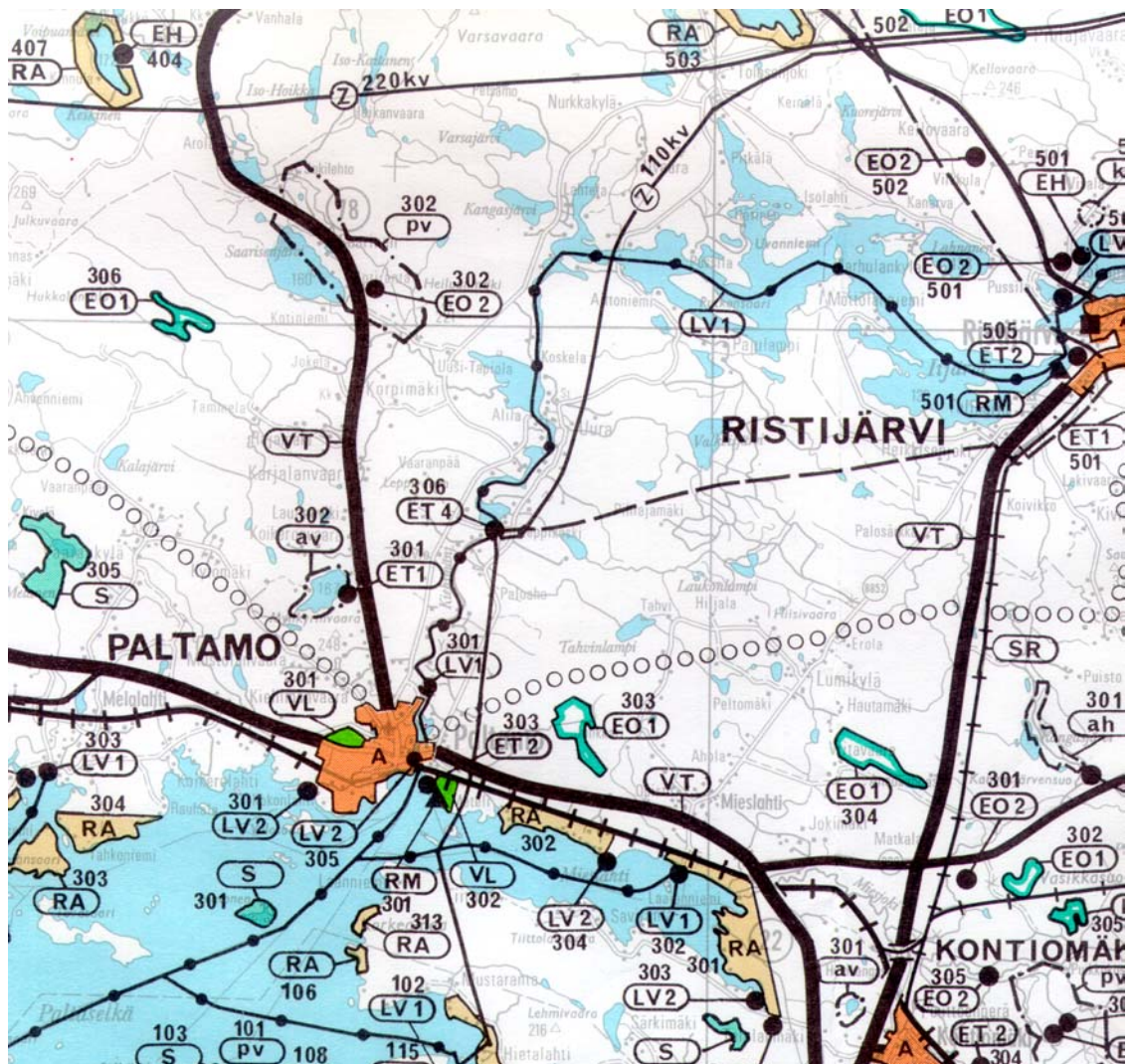
Kartta 1, Suunnittelualueen sijainti

## 1.2 SUUNNITTELUTILANNE

### 1.2.1 Seutukaava ja maakuntakaava

Suunnittelualueella on voimassa vuonna 1991 vahvistettu Kainuun 3. seutukaava. Kainuun maakuntakaavan laatiminen on käynnistynyt v. 2000. Maakuntakaavaluonnos on ollut nähtävillä 15.11. - 17.12.2004.

#### Seutukaava



Kartta 2, Ote Kainuun seutukaavasta.

Seutukaavan taajamatoimintojen alue (A) ulottuu suunnittelualueen eteläreunaan. Valtatie/kantatie-tasoiset tiet kulkevat alueen eteläpuolella, Oulu-Kajaani-tieyhteys Oulujärven pohjoisrantaa, ja länsipuolella, Paltamo-Puolanka-tieyhteys. Eteläpuolella kulkee myös seudullinen päärata, Oulusta Helsinkiin itäisen Suomen kautta kulkeva ratayhteys. Suunnittelualueen eteläpuolelle on samoin osoitettu seudullinen, Oulujärven pohjoispuolinen ulkoilureitti. Kiehimäjoki-Iijärvi-vesistön yhteyteen on merkitty lisäksi voima-

laitos (ET 4) sekä uiton reitti (LV 1) ja yksi uiton toimintapaikka (LV1). Lisäksi kaava-  
aluetta leikkaa paikoin sähkönpäälinja ja voimalaitokselta lähtevä suunniteltu sähkölin-  
ja.

Suunnittelualueen kannalta keskeiset Kainuun seutukaavamääräykset ja -suositukset  
(kartta ed. sivulla):

<b>A</b>	<b>Taajamatoimintojen alue</b>	Paltamo
<b>ET 4</b>	<b>Voimalaitos</b>	306 Leppikoski, voimalaitos
<b>LV 1</b>	<b>Uiton toimipaikka</b>	301 Kiehimä; pudotuspaikka, laiva- ja uittoka- lustolaituri + telakka

Pudotus- ja jäälleajopaikkoja aluevarauksena on  
vesialueen osalta uittosäännön mukainen alue ja  
maa-alueen osalta rantaviivan suuntaisesti 400 x  
200 metriä. Maa-alueille ei tule sallia muuta  
kuin uittoon ja vesiliikenteeseen liittyvää raken-  
tamista

Lisäksi

- valtatie/kantatie
- rautatie
- ulkoilureitti
- uittoväylä
- sähkölinjat

### Kainuun maakuntakaavaluonnos

Maakuntakaava on parhaillaan luonnosvaiheessa. Kaavaluonnos on ollut nähtävillä 15.11. - 17.12.2004.

Maakuntakaavaluonnoksessa kaava-alue kuuluu maaseutumaisen kehittämisen yhteistyöalueeseen (mk). Alueen eteläisimmät osat Oulu-Kajaani-Arkangel -käytävään (ok). Kaava-alueen eteläpuolinen Oulujärvi kuuluu matkailun vetovoima-alueeseen, matkailun ja virkistyskehittämisen kohdealueeseen.

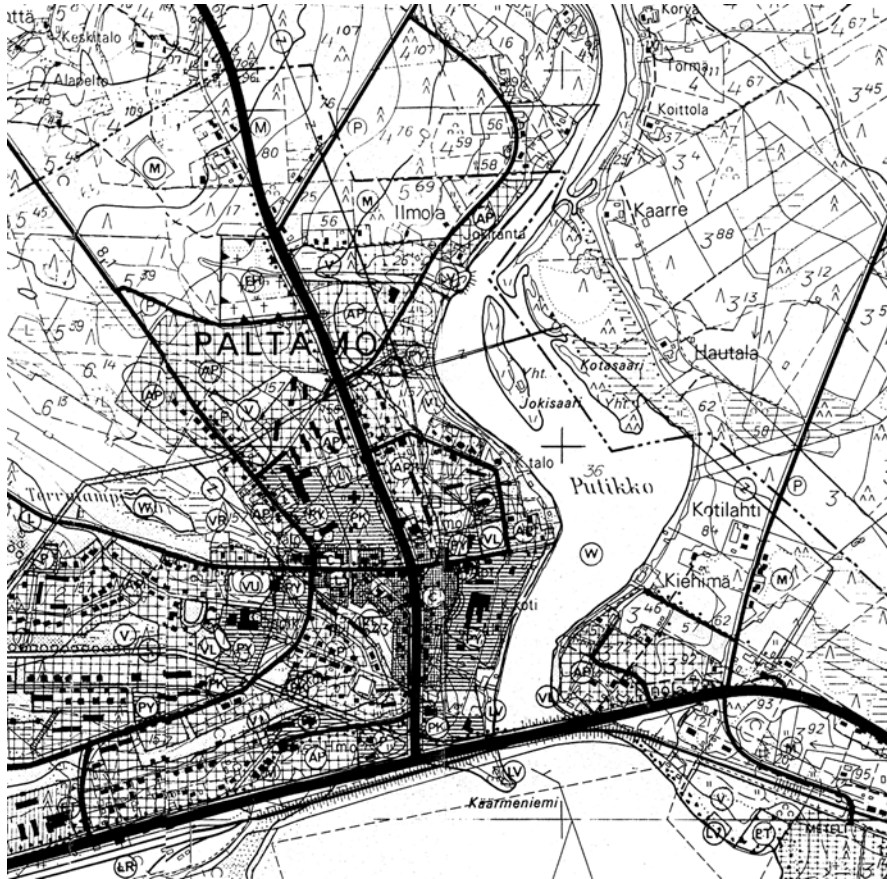
Uuran korkeudelta kulkee tärkeä pohjavesialueiden ketju. Keskustaajaman kautta kulkee ulkoilureitti. Moottorikelkkailureitti nousee Kiehimänjoen itäpuolta Leppikoskelle, josta jatkaa läntistä puolta. Leppikosken voimalaitos on merkitty energihuollon alueena. Leppikosken voimalaitos asuinalueineen on maakunnallisesti arvokas kulttuurihistoriallinen kohde. Autioniemen muinaismuistokohde on samoin maakunnallisesti arvokas.



Kartta 3, Ote Kainuun maakuntakaavaluonnoksesta.

## 1.2.2 Yleiskaavat

Suunnittelualueella ei ole yleiskaavaa. Kaavoitettava alue rajautuu etelässä v. 1983 vahvistettuun Paltamon kuntakeskuksen osayleiskaavaan.



Kartta 3, Ote Paltamon kuntakeskuksen osayleiskaavasta

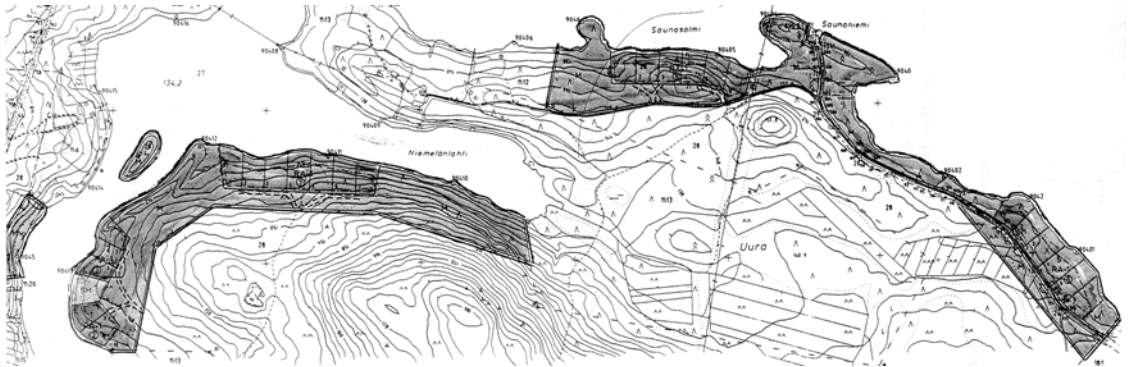
Suunnittelualueeseen rajautuvat kuntakeskuksen osayleiskaavan maankäytöt ovat Kiehimäjoen länsirannan pientalovaltainen alue (AP) sekä itärannan maa- ja metsätalousvaltainen alue (M).

Länsirannan maankäyttö suunnittelualueen rajalta Oulu-Kajaani-tielle suunnittelualueeseen rajautuvasta pientalovaltaisesta alueesta etelään on vesiliikenteen alue (LV, venevalkama), toinen rantaan rajoittuva pientaloalue, julkisten palvelujen ja hallinnon alue (PY), jonka jälkeen keskustaajaman rannan lähivirkistysalue (VL) sekä sillankorvassa toinen vesiliikenteen alue (LV, venevalkama). VL- ja LV-alueiden takaiset keskustaajaman maat ovat osoitettu pientalovaltaiseen asumiseen, julkisille palveluille ja hallinnolle (PY) sekä yksityisille palveluille ja hallinnolle (PK). Kaavoitettava alue ulottuu itärannalla pidemmäksi etelään. Itärannan maa- ja metsätalousalueen eteläpuolella on pientalovaltainen alue, jonka ranta on lähivirkistysaluetta (VL).



### 1.2.3 Rantakaavat

Suunnittelualueelle sijoittuu kaksi v. 1994 Oulun lääninhallituksen vahvistamaa rantakaavaa: Saunasalmen ja Kangasjärven rantakaavat. Rantakaavat sijoittuvat Iijärven ja Kiehimäjoen taivekohtaan.



Kartta 4, Saunasalmen rantakaava. Rantaviivaa n. 4.1 km. Rantakaavassa on osoitettu 24 omarantaista lomarakennusten rakennuspaikkaa. Rakennuspaikkatiheys on 5,8 rakennuspaikkaa/rantaviivakilometri, vapaata rantaa on 62 %. Rakennuspaikkojen keskikoko on yli puoli hehtaaria ja niissä on rantaviivaa keskimäärin 65 m.



Kartta 5, Kangasjärven rantakaava. Rantaviivaa n. 2,5 km. Rantakaavassa on osoitettu rakennuspaikkoja 15, joista yksi omakotirakennusten rakennuspaikka ja loput lomarakennuspaikkoja. Rakennuspaikkatiheys on 5,9 rakennuspaikkaa/rantaviivakilometri, vapaata rantaa on 59 %. Rakennuspaikkojen keskikoko on yli puoli hehtaaria ja niissä on rantaviivaa keskimäärin 70 m.

#### 1.2.4 Muut suunnitelmat ja selvitykset

Muita suunnitelmia ja selvityksiä ovat rakennusperinteeseen ja muinaismuistoihin liittyvät: Paltamon rakennusperinteen inventointi, vuoden 2001 Paltamon kulttuuriympäristöohjelma ja Kainuun seutukaavaliiton muinaisjäännösinventointi, v. 1988, ja liikenteeseen liittyvät: vuonna 1995 julkaistu Oulun tiepiirin taajamien maankäyttöselvitys sekä tekeillä oleva Paltamon liikenneturvallisuussuunnitelma. Tieto pohjavesialueista nojautuu Paltamon kunnan pohjavesialueiden kuntakansioon, 1995.

#### 1.2.5 Rakennusjärjestys

Paltamon kunnan rakennusjärjestys on hyväksytty kunnanvaltuustossa 21.2.2002.

Rakennusjärjestyksessä ohjataan rakentamista mm. seuraavilla määräyksillä:

##### **Rakennuspaikka**

###### Määräys

Maankäyttö- ja rakennuslain 116 §:

*Rakennuspaikan tulee asemakaava-alueen ulkopuolella olla tarkoitukseen sovelias, rakentamiseen kelvollinen ja riittävän suuri, kuitenkin vähintään 2 000 m<sup>2</sup>. Rakennuspaikan soveliaisuutta ja kelvollisuutta harkittaessa on muun muassa otettava huomioon, ettei rakennuspaikalla ole tulvan, sortuman tai vyörymän vaaraa. Lisäksi rakennukset on voitava sijoittaa riittävälle etäisyydelle kiinteistön rajoista, yleisistä teistä ja naapurin maasta.*

Sen lisäksi, mitä rakennuspaikalle asetettavista vähimmäisvaatimuksista on säädetty MRL:n edellä mainitussa pykälässä, on rakennusjärjestyksen liitekartoissa osoitetuilla alueilla rakennuspaikan oltava pinta-alaltaan vähintään 10000 m<sup>2</sup> (kirkonkylän ja Kontiomäen suunnittelutarvealueet).

Ranta-alueilla rakennuspaikan on oltava vähintään 3 000 m<sup>2</sup> ja mikäli loma-asuntoon rakennetaan vesikäymälä, on vähimmäiskoko 5 000 m<sup>2</sup>.

##### **Rakentaminen ranta-alueelle**

Rakentamisen sijoittuminen ja sopeuttaminen ympäristöön ranta-alueella

###### Määräys

Rakennettaessa ranta-alueille tulee erityistä huomiota kiinnittää rakennusten korkeus-asemaan, muotoon, ulkomateriaaleihin ja väriytykseen.

Rakennuspaikalla tulee rantavyöhykkeen kasvillisuus pääosin säilyttää ja vain harven-taminen on sallittua.

Rakennuksen etäisyyden rantaviivasta ja sijainnin rakennuspaikalla tulee olla sellainen, että maiseman luonnonmukaisuus mahdollisuuksien mukaan säilyy. Muun kuin sauna-rakennuksen etäisyyden vesistön ylävesirajan muodostamasta rantaviivasta tulee kuitenkin, mikäli edellä olevasta vaatimuksesta ei muuta johdu, olla vähintään 30 metriä ja asuinrakennuksen etäisyyden vähintään 50 m. Rakennuksen kosteudelle alttiit rakenteet (lattia) tulee olla vähintään 1 metri ylävesirajaa korkeammalla (säännöstelltyjen vesistö-jen yläraja + 1 m ja säännöstelemättömien vesistöjen yläraja HW1/50+ 1 m). Tulva-herkkien jokien ylävesirajan selvittää rakennushankkeeseen ryhtyvä.

Saunarakennuksen, jonka pohjapinta-ala on enintään 25 m<sup>2</sup>, saa rakentaa edellä mainit-tua metrimäärää lähemmäksi rantaviivaa. Sen etäisyyden edellä mainitulla tavalla las-kettavasta rantaviivasta tulee olla kuitenkin vähintään 15 metriä. Saunarakennuksen kuistin koko saa olla enintään 50 % rakennuksen kerrosalasta.

Kaikki pienetkin rakennelmat, kuten grillikatokset, venevajat, venekatokset, käymälät, verkkovajat ja näihin verrattavat rakennelmat on sijoitettava vähintään 15 metrin päähän rantaviivasta.

Rakennusten tulee muodostaa ehjä ja yhtenäinen pihapiiri. Vapaa-ajan rakennusten ra-kennuspaikalla rakennusten etäisyyden tulee olla enintään 50 metriä.

Rannalle rakennettaessa vesistöön ja vesijättöön rajoittuvan rantaviivan pituuden on ol-tava vähintään 40 metriä.

Rakennuspaikkana olevan saaren pinta-alan on oltava vähintään 2 ha.

### **Rakentamisen määrä ranta-alueella**

Ranta-alueella olevalla rakennuspaikalla saa lomarakennuksen kerrosala olla enintään 90 m<sup>2</sup>. Sauna- ja talousrakennusten kokonaiskerrosala saa olla enintään 50 m<sup>2</sup>, josta saunan kerrosala saa olla enintään puolet. Uusille vapaa-ajan rakennusten rakennuspai-koille saa rakentaa enintään kolme kerrosalaan laskettavaa rakennusta.

Rakennus saa olla enintään kaksikerroksinen.

#### **1.2.6 Pohjakartta**

Pohjakarttana käytetään 1:10 000 – mittakaavaista maastotietokantaa täydennettynä ajantasaisella kiinteistörajaelementillä.

#### **1.2.7 Päätökset**

Paltamon kunnanvaltuusto teki 14.4.2003 79§ päätöksen Kiehimäjoen ja Iijärven ranta-osayleiskaavan laatimisesta.

## 1.3 RAKENNETTU YMPÄRISTÖ

### 1.3.1 Kokonaisrakenne

Suunnittelualue sijaitsee Paltamon keskustaajamasta pohjoiseen, koillisessa alue rajautuu Ristijärven kunnan rajaan. Alue on pääosin haja-asutusaluetta ja vahvasti maa- ja metsätalousvaltainen. Rakentaminen on keskittynyt jokirannan peltomaiden yhteyteen ja yhdysteiden varteen. Rantarakentamisen tihentymiä on mm. suunnittelualan eteläreunassa kuntakeskuksen lievealueella, Voimalaitoksen lähiympäristössä, Ala-Räsälän niemessä, Uurassa ja Niemelänniemessä.

Oheisessa taulukossa on esitetty suunnittelualan rantavyöhykkeen nykyiset rakentamisen määrät. Kokonaisuutena lisäksi on esitetty rantavyöhykkeen (max 200 m rantaviivasta) nykyinen rakentamistehokkuus. Taulukossa on suhteutettu rakennuspaikkojen määrä sekä todelliseen että ns. muunnettuun rantaviivaan. Muuntamismenetelmä (ks. kohta 2.3.2) on pääsääntöisesti käytetty rantakaavasuunnittelujen yhtenä lähtökohtana.

SIJAINTI	RANTAVYÖHYKKE (kpl)						RANTAVIIVA (km)		RAKENTAMIS- TEHOKKUUS (kpl/km)	
	AM	AO	RA	PY	T	Yht.	Todell.	Muunn.	Yht./Tod	Yht./Muunn.
Rantavyöhyke	9	54	133	0	0	196	103	66	1,9	3,0
Muu kaava-alue	1	11	1	0	0	13				
Kaava-alue yht.	10	65	134	0	0	209				

AM	= maatala
AO	= omakotitalo
RA	= loma-asunto
PY	= julkisen palvelun rakennus
T	= teollisuusrakennus

### 1.3.2 Maanomistus

Valtaosa suunnittelualan rannoista kuuluu yksityisille maanomistajille. maanomistajatiedot tiloittain rakentamistietoineen on esitetty erillisessä tilarekisterissä.

### 1.3.3 Asutus

Kuntakeskuksen taajamatyyppinen asutus ulottuu etelässä kaavarajaan, mutta jää varsinaisesti suunnittelualan ulkopuolelle. Asuttuja maatiloja ym. pysyvämpää asutusta Kiehimäjoen ja Iijärven rannalla on harvakseltaan. Asutustihentymiä on suunnittelualueelle ulottuva keskustaajaman liepeiden asutus ja Uura, pienempi tihentymä on Leppikosken voimalaitoksen yhteydessä. Tiheintä loma-asutus on Iijärven ja Kiehimäjoen taiteessa Niemelän ympäristössä sekä Iijärven Sopalassa ja pienempi Tihilänkankaalla.

Suunnittelualan pisimmät rakentamattomat rantueet ovat mm. Kurosenvaaran ranta, Uurajärven länsiranta, Uvanniemi ja rakentamaton Putkonsaari. Rakentamatonta rantaa esiintyy pitkin kaava-alueen vesistön rantaan asettuvien kulttuurimaisemien välissä.

### **1.3.4 Elinkeinoelämä ja palvelut**

Suunnitteluala alkaa kirkonkylän taajamarakenteen rajalta ja kaukaisimpaan koilliseseen osaan etäisyyttä on n. 16 km. Koillisessa suunnitteluala rajautuu Ristijärven kunnan rajaan. Täältä etäisyyttä Ristijärven kuntakeskukseen on n. 6 km. Alue tukeutuu pääosin Paltamon kuntakeskuksen palveluihin ja alueen koilliselle osalle saavutettavissa ovat myös Ristijärven kuntakeskuksen palvelut. Yksittäisiä palveluja/pienyrittäjiä sijoittuu myös kaava-alueelle.

Kaava-alueella ei sijaitse koulua. Koulu- ja kyyditysreitistö kattaa nykyisellään Kiehimäjoen itärannan Uurantietä Pajulammen ympäristöön. Länsirannan osalta kyyditys kattaa osuuden Leppikosken voimalaitoksesta pohjoiseen Iijärven ympäristöön.

Toimivia maatiloja suunnitteluala-alueella on 10 kpl.

Matkailupalveluja on Aittoniemessä sekä kaava-alueen lähiympäristössä Kumpusessa. Kahvilapalveluja on Leppikosken voimalan alapuolella, Rantalassa.

### **1.3.5 Virkistysalueet**

Kuntakeskuksen yhteydessä olevia virkistyspalveluja on mm. pururata/valaistu latu. Suunnitteluala-alueella kulkee moottorikelkkaura. Ura kulkee reittiä kuntakeskus - joen itäranta – Leppikosken voimalaitos jakautuen joen länsipuolella Vaalaan ja Puolangalle kulkeviksi moottorikelkkauriksi.

Merkittäviä virkistyskalastuspaikkoja ovat Kiehimäjoen Uurajärvi ja Iijärven Hirsiselän läntiset rannat.

### **1.3.6 Liikenne**

Kiehimäjoen itäranta ja Iijärven eteläranta asutuksineen tukeutuvat yhdystiehen Uurantiehen (19077) ja joen länsiranta ja järven pohjoisranta tukeutuvat yhdystiehen 19205 ja siitä eroavaan Iivaaran kiertävään yhdystiehen 19204.

Venevalkamia suunnitteluala-alueella ei ole, lähimmät sijaitsevat keskustan kaava-alueella. Venesatamat sijaitsevat kuntakeskuksen eteläpuolella Oulujärven rannassa.

Leppikosken voimalaitoksen yhteydessä on alueen ainoa rantautumispaikka, muut merkittävät rantautumispaikat sijaitsevat kuntakeskuksen yleiskaavan alueella..

### 1.3.7 Yhdyskuntatekninen huolto

Suunnittelualueelle sijoittuu neljä pohjavesialuetta: Pohjavesialue luokka I: Kokkoharjun pohjavesialue, (numero 1157807), sekä pohjavesialueet luokka II: Uuran alue (nro 1157806), Uuranmäki (nro 1157805) ja Torvenkangas (nro 157804).

Paltamon kuntakeskukseen liittyvä vesijohtoverkosto kattaa Kiehimäjoen länsirannan Uurajärven eteläpuolelle jatkuen siitä joen ali Uuraan. Leppikosken voimalaitoksen kohdalta lähtee vesijohtoverkon haara itärannan Paloahoon. Länsirannalle on suunniteltu vesijohdonhaara, joka ulottuu Oulu-Kajaani-tieltä Kituseniemeen.

Viemäriverkosto kattaa Paltamon kuntakeskuksen alueen. Suunniteltu viemäri ulottuu joen molemmin puolin Kituseniemien tasolle. (Paltamon vesihuollon kehittämissuunnitelma, 2003)

Suunnittelualueella on lähes koko alueen kattava sähkönjakeluverkosto. Voimalaitokseen yhdistyvä 110 kV linja kulkee paikoin suunnittelualueella. Leppikosken voimalaitos sijoittuu suunnittelualueelle, Kiehimäjoelle n. 5 km kuntakeskuksesta.

### 1.3.8 Kulttuurihistoriallisesti arvokkaat rakennukset ja alueet

Suunnittelualueella ei sijaitse valtakunnallisesti merkittäviä kulttuurihistoriallisia ympäristöjä. (Rakennettu kulttuuriympäristö, Valtakunnallisesti merkittävät kulttuurihistorialliset ympäristöt, Museovirasto, ympäristöministeriö1993)

Suunnittelualueelle sijoittuu yksi maakunnallisesti merkittävä kulttuuriympäristö: Leppikosken voimalaitos. (Paltamon kulttuuriympäristöohjelma, 2001 ja Kainuun kulttuurihistorialliset suojelukohteet, Kainuun seutukaavaliiton selvitys I:26/1973, täydennys v. 1988, tarkistus v. 2001, täydennys v.2005)

Edellä mainitun lisäksi paikallisesti merkittäviä, inventoituja kohteita on 12 kpl. Paikallisesti merkittävät kohteet ovat Kiehimäjokivarren Jokiranna ja Korsun asuinrakennukset, Rauhalan tila, entinen Uuran kansakoulu, Uuran suojeluskuntatalo Uurtaja, Harjun tila ja Harrila, Kangasjärven rannalla sijaitseva yksinäistila, Etelälahti, sekä Pajulammen ympäristössä sijaitsevat Toivola, Valkeinen, Lamminniemi ja Viertola. (Paltamon kulttuuriympäristöohjelma, 2001 ja Paltamon rakennuskannan inventointi, v. 1997, sekä aluearkkitehdin suorittama täydennys v. 2000)

Luettelointiperusteet: Rakennushistoriallinen (R), Historiallinen (H), Maisemallinen (M).

97	<b>Jokiranta</b>	R 1800-luvun lopulla rakennettu asuinrakennus näkyvällä paikalla joen rannassa. Uittohistoriaa.
111	<b>Korsu</b>	R Kookas, vuonna 1907 tehty asuinrakennus Kiehimäjoen rannalla. Tilan alkuperäisistä rakennuksista on jäljellä asuinrakennus ja neliosainen iso aitta.
125	<b>Rauhala</b>	R

		Harmaa, hirsirakennuskokonaisuus Kiehimänjoen rantatörmällä. Rakennukset 1900-luvun alusta.
127	<b>Minkkilä</b>	R Uuran entinen kansakoulu Kiehimäjoen rantatöyräällä. Rakennettu vuonna 1913.
128	<b>Uurtaja</b>	R Suojeluskuntatalo, rakennettu v. 1929.
129	<b>Harju</b>	R Vanha asuinpaikka Kiehimäjoen rannalla peltoaukealla. Asuinrakennus 1870-luvulta. Kaksi aittaa; 1800-luvulta ja 1900-luvun alusta.
130	<b>Etelälahti</b>	R Yksittäinen tila Kangasjärven rannalla. Päärakennuksena vanha torppa, jonka pirttiosa on vuodelta 1895. Kamariosa 1940-luvulta. Pihapiirissä lisäksi pieni navettarakennus ja sauna.
131	<b>Toivola</b>	R Vanha asuinpaikka ja toimiva maatila Pajulammen rinteellä. Tilan rakennukset on uusittu, ainoastaan vanha aitta 1800-luvulta on jäljellä entisestä.
132	<b>Valkeinen</b>	R 1600-luvulta asti tunnettu asuinpaikkana. Tilan rakennuksen ovat aikaisemmin sijainneet lähempänä rantaa Pajulammen niemessä. Asuinrakennuksen pirtti on siirretty paikalle 1875 ja kamariosa rakennettu 1800-luvun lopulla. Lisäksi kolme vilja-aittaa 1800-1900-luvuilta ja 1800-luvulla rakennettu neliosainen rakennus, jossa kaksi tallia, aitta sekä luhti.
133	<b>Lamminniemi</b>	R Samassa pihassa Valkeisen tilan rakennusten kanssa. Molempien tilojen päärakennukset on rakennettu 1800-luvun lopulla. Tilan pirtti on siirretty Paltamoon 1950-luvulla, alkuperäisestä on jäljellä entinen sali ja kaksi kamaria. Kesäasunto.
134	<b>Viertola</b>	R Viertola on lohkaistu Lamminniemen tilasta, josta paikalla olevat vanhat rakennukset on siirretty. Jäljellä on 1840-luvulta oleva riihi sekä 1900-luvun alusta hirsiset talli ja vilja-aitta. Uusi asuinrakennus on vuodelta 1967.
<b>Täyd 2000</b>	<b>Harrila</b>	R, H Aivan Leppikosken voimalaitoksen yläjuoksulla, rannan tuntumassa sijaitseva Kajaani-yhtiön huvila 1920-luvulta. 1950-luvulla muutettu asutustilaksi, jolloin rakennettu navettarakennus. Pihapiirissä lisäksi aittarakennus.
<b>Täyd 2005</b>	<b>Leppikosken voimalaitos</b>	Leppikosken voimalaitos asuinalueineen on 1960-luvun alusta. Leppikosken rakennukset edustavat samaa korkealaatuista voimalaitos arkkitehtuuria kuin muutkin Oulujoen voimalaitokset, joiden rakentamiseen myös Emäjoen voimalaitokset kuuluvat. Maakunnallisesti merkittävä kohde.

Paltamon kulttuuriympäristöohjelmassa (2001) on merkittävänä maisemakokonaisuuksina merkitty Ala-Räsälän kulttuurimaisema, Valkeispuron varsi Männikön ja Uurantien

kohdalla sekä Harjun tilan ympäristö. Maisemallisesti merkittävänä peltoalueina on merkitty Kiehimänjoen varren Lepolan pellot, em. Ala-Räsälän pellot, Väyrylän ja Oikarilan pellot, Uuran pellot sekä Pajulammen ympäristön Toivolan ja Lamminniemen pellot. Väyrylän ja Oikarilan väliin sijoittuu paikallisesti arvokas perinnemaisema, Väyrylän metsälaidun.

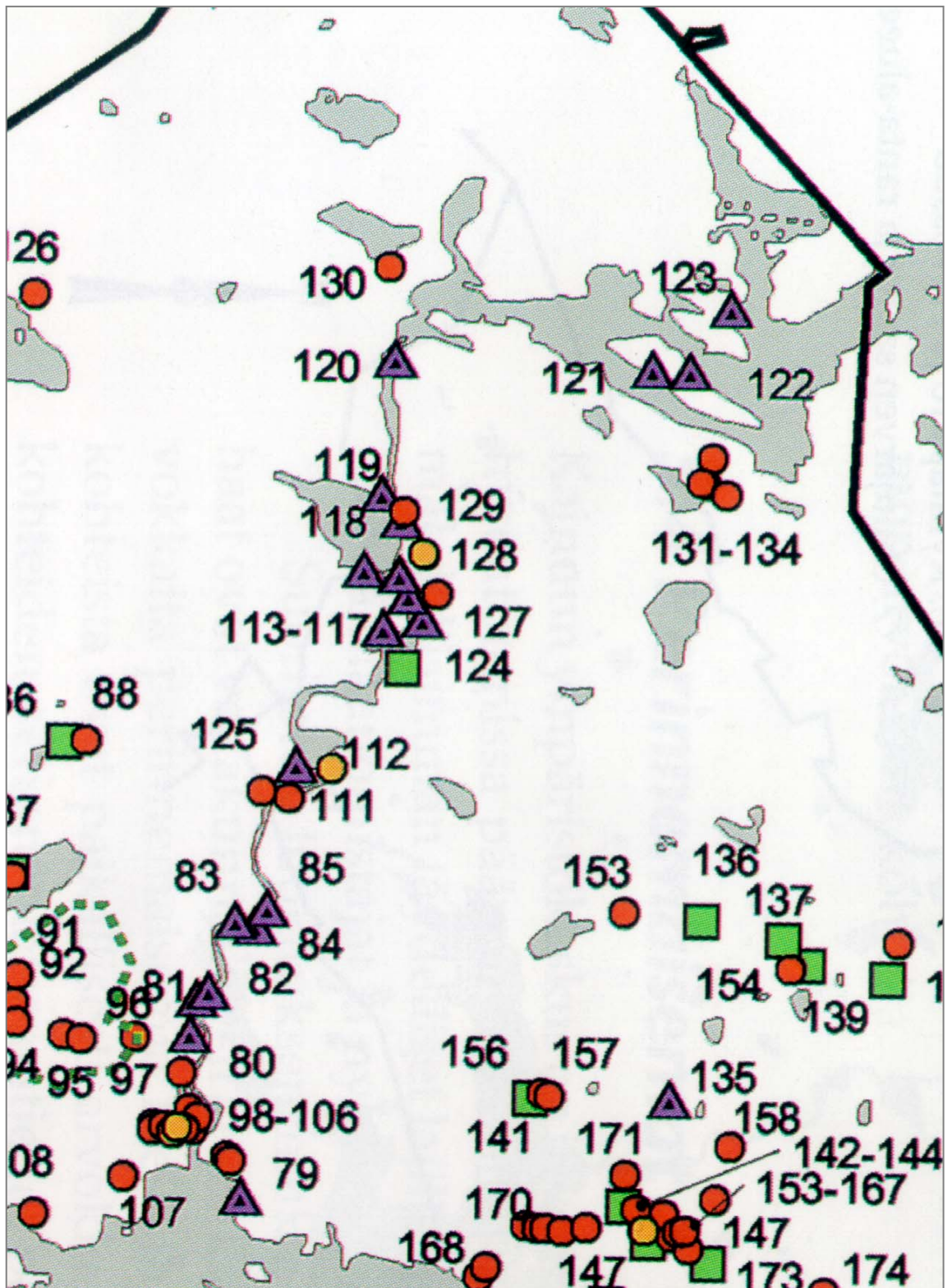
### 1.3.9 Muinaismuistokohteet

Suunnittelualueelle sijoittuu 18 muinaismuistokohdetta.

Kohteet ovat:

Päätalo	kivikautinen asuinpaikka
Kitusenmutka	kivikautinen asuinpaikka
Kempele	kivikautinen asuinpaikka
Kaarre	kivikautinen asuinpaikka
Virtalahti	kivikautinen asuinpaikka
Koivuniemi	kivikautinen asuinpaikka
Leppikoski	kivikautinen asuinpaikka
Ruutinlampi	kivikautinen asuinpaikka
Paavola	kivikautinen asuinpaikka
Tuokkila	kivikautinen asuinpaikka
Välitalo	kivikautinen asuinpaikka
Alila	kivikautinen asuinpaikka
Peltola	kivikautinen asuinpaikka
Autioniemi	kivikautinen asuinpaikka
Kurolanvaara	kivikautinen asuinpaikka
Putkonsaari I	kivikautinen asuinpaikka
Putkonsaari II	kivikautinen asuinpaikka
Tihilänranta	kivikautinen asuinpaikka





Kartta 6, Kulttuurihistorialliset kohteet ja muinaismuistot (ote kartasta: Kohteet Paltamon kunnan alueella, Paltamon kulttuuriympäristöohjelma, 2001, s.34). Merkinntät: oranssi ympyrä = maakunnallisesti arvokas rakennuskohde, punainen ympyrä = merkittävä rakennuskohde, vihreä neliö = perinnemaisema, violetti kolmio = muinaisjäänös ja vihreä katkoviiva = valtakunnallisesti arvokas maisema-alue (Melalahti-Vaarankylä).

## 1.4 LUONNONYMPÄRISTÖ

Kaavatyötä varten tehty luontoselvitys liitteenä.